



magazine

Regio Deal I



Dit magazine is een bundeling van bijzondere verhalen. Letterlijk de Oogst van 5 jaar samen werken aan Regio Deal Noord-Limburg. We danken iedereen voor het delen van de persoonlijke verhalen. Het is een mooie weergave van de opbrengst en de persoonlijke ervaringen.

“De mooiste oogst
is het resultaat van
samenwerking”

Inhoud

	Woord vooraf	
	Antoin Scholten	4
	Elianne Demollin-Schneiders	6
01	Future Farming	8
	Ingrid Vermeer	10
	Projecten	12
	Reflectie	
	Wim de Schrijver	34
02	Vitaal en gezond	38
	Hans Peter Jung	40
	Projecten	44
03	Talent	54
	Wouter Josso	56
	Projecten	58
04	Veiligheid	72
	Ryan Palmen	74
	Projecten	76
05	Samenwerken over grenzen	98
	Ron Coenen	100
	Projecten	102
	Epiloog	
	René van Loon & Hendrik Jan van Elmpt	118



Antoin Scholten

Burgemeester van gemeente Venlo en
voorzitter Regio Noord-Limburg

“Samenwerken in en voor Noord-Limburg is geen keuze of noodzaak. Het is een kans. In een wereld die steeds groter en internationaler wordt, moet je als regio namelijk samen zorgen dat je zichtbaar en slagvaardig bent. Noord-Limburg heeft precies de juiste schaal: groot genoeg om impact te maken, klein genoeg om elkaar te kennen. Door samen op te trekken richting Den Haag, Brussel en Düsseldorf, wordt één plus één hier echt drie.

Wat ons uniek maakt, is onze mentaliteit. Hardwerkende, innovatieve mensen op de zandgronden. Hier is vernieuwing ontstaan vanuit noodzaak. Vanuit de tuinbouw en agrofood is een sterke kennisbasis gegroeid, met ondernemerschap en onderwijs als stevige pijlers. Onze ligging – midden tussen economische kerngebieden én omringd door ruimte en natuur – versterkt dat profiel.

Regio Deal I gaf ons focus. Het dwong ons om scherpe keuzes te maken: waar investeren we in, wat vinden we écht belangrijk? Tegelijkertijd bracht het ons als gemeenten dichter bij elkaar. En misschien nog belangrijker:

per 1 januari hebben we onze samenwerking geformaliseerd via de Wet Gemeenschappelijke Regelingen (WGR). Waar de regio eerst ‘inwoonde’ bij één gemeente, staat er nu een zelfstandige organisatie, bestuurd door alle gemeenten samen, met een eigen begroting en een eigen plek op Brightlands. Je zou kunnen zeggen: de regio is volwassen geworden. We zijn uit huis gegaan en zelfstandig gaan wonen.

Dat ging niet vanzelf. Het vraagt vertrouwen en de bereidheid om soms over je eigen kerktoren heen te kijken. Maar juist door die gezamenlijke slagkracht op regionale schaal, kunnen we lokaal sterker zijn.

Ik ben trots op wat we samen hebben bereikt. Noord-Limburg heeft enorme potentie. Laten we die blijven benutten, met enthousiasme, met vertrouwen en met trots. Want deze regio maken we samen.”



Elianne Demollin-Schneiders

Gedeputeerde Provincie Limburg en portefeuillehouder Regio Deals en Brede Welvaart

“De Regio Deal heeft Noord-Limburg veel gebracht. Dankzij de samenwerking tussen overheden, ondernemers, onderwijs en maatschappelijke partners zijn in de afgelopen jaren uiteenlopende projecten en initiatieven gerealiseerd die écht het verschil maken. Zo zijn er forse stappen gezet op het gebied van Future Farming, met innovaties in de landbouw en voedselvoorziening, en is er intensief gewerkt aan een gezondere en vitalere samenleving.

Talentontwikkeling kreeg concreet vorm door nieuwe samenwerkingsverbanden tussen onderwijs en bedrijfsleven, waardoor jongeren en professionals meer kansen krijgen op de arbeidsmarkt. Ook is de regio veiliger geworden en is de grensoverschrijdende samenwerking versterkt, waardoor Noord-Limburg haar positie nationaal én internationaal heeft verstevigd.

Wat deze jaren mij vooral hebben geleerd, is dat echte vooruitgang begint bij het durven samenwerken en het delen van kennis en kracht. De provincie Limburg heeft deze Regio

Deal vanaf het begin als kans gezien om gezamenlijk meer voor elkaar te krijgen, door niet alleen financieel te ondersteunen maar vooral door te verbinden, zaken mogelijk te maken en aan te jagen. De vier Regio Deals die inmiddels in onze provincie zijn geland, laten zien dat dit perspectief werkt én navolging verdient.

Wat opvalt in de Regio Deal Noord-Limburg is de brede mix van projecten: van innovatieve techniek in het veld tot leefbare dorpen, van gezond opgroeien tot internationale samenwerking. Die diversiteit maakt de regio weerbaar en toekomstgericht.

De beweging die in gang is gezet, staat wat mij betreft nog maar aan het begin. Dit magazine bundelt de oogst van vijf jaar samenwerken. Ik hoop dat het magazine u inspireert tot nieuwe initiatieven en samenwerking, zodat Noord-Limburg haar energie, creativiteit en daadkracht vasthoudt en verder uitbouwt.

Met veel vertrouwen kijk ik uit naar de volgende oogst die we samen zullen realiseren.”

Future Farming

The image shows a futuristic indoor farming exhibit. In the foreground, a person in a white shirt and blue jeans is seen from the back, looking into a glass-enclosed structure. Inside the structure, there are several potted plants on a wooden floor. The background features a large, curved wall displaying a vibrant, abstract pattern of purple and yellow light. The overall atmosphere is high-tech and innovative.

De manier waarop we ons voedsel produceren en omgaan met onze leefomgeving verandert ingrijpend. In Noord-Limburg wordt die verandering actief vormgegeven binnen Future Farming. Rondom de Brightlands Campus Greenport Venlo ontmoeten ondernemers, onderzoekers, studenten en overheden elkaar om te werken aan slimme, duurzame oplossingen voor landbouw en voedselproductie. Hier komen kennis, innovatie en ondernemerschap samen om antwoorden te vinden op uitdagingen zoals klimaatverandering, gezonde voeding en duurzame bedrijvigheid. Future Farming laat zien hoe de regio vooruitloopt in een sector die wereldwijd in beweging is.



Wat heeft vijf jaar Regio Deal écht veranderd in de transitie naar Future Farming in Noord-Limburg?

“De Regio Deal heeft ons de versnelling gegeven om niet meer alleen over de toekomst van landbouw te praten, maar haar hier en nu in beweging te zetten”

Ingrid Vermeer

Directeur Brightlands Campus Greenport Venlo

“Future Farming is voor mij geen los thema, maar onderdeel van een veel bredere ontwikkeling. Op de Brightlands Campus richten we ons op de gehele gezonde plantaardige voedingsketen: van zaadveredeling tot consument. Daarbij kijken we steeds door dezelfde bril: wat is gezond voor mens én aarde, nu en in de toekomst? Dat vraagt om andere teeltmethoden, minder pesticiden, slimmer omgaan met water en ruimte én om technologie die ons helpt onder veranderende klimaatomstandigheden.

Wat de Regio Deal echt heeft losgemaakt, is dat we die transitie samen zijn gaan versnellen. Als campus brengen we ondernemers, onderzoek, onderwijs en overheid bij elkaar. Veel vraagstukken zijn te groot voor één partij alleen, juist daarom werkt die triple helix-aanpak zo krachtig. Dankzij de Regio Deal konden we faciliteiten opzetten die anders niet, of veel later, van de grond waren gekomen. Denk aan de innovatiekas van de Universiteit Maastricht of de open innovatie-labs die hier nu ontstaan. Dat zijn geen gebouwen op zich, maar plekken waar samenwerking letterlijk vorm krijgt.

Noord-Limburg is, zeker als je Duitsland en België meerekent, het grootste aaneengesloten tuinbouwgebied van Europa. Dat zit in het DNA van deze regio. Tegelijkertijd weten we dat we niet onbepert kunnen doorgroeien in ruimte of arbeid. Daarom zetten we in op innovatie: data, robotisering, AI. Niet als doel op zich, maar als antwoord op maatschappelijke en economische vragen.

Voor mij staat een bedrijf als Sempre Vere symbool voor wat hier gebeurt: gesloten teeltsystemen en jaarrond kruiden produceren zonder pesticiden in een volledig gecontroleerd klimaat. Dat is Future Farming in de praktijk. Onderzoek op de campus, een spin-off in de regio en impact ver daarbuiten.

Als we over vijf jaar terugkijken, hoop ik dat we kunnen zeggen: we zijn niet groter geworden in hectares, maar wel in impact. Dat we oplossingen hebben ontwikkeld die bedrijven vooruithelpen, hier én elders. En dat de campus steeds meer een clubhuis van en voor de regio is geworden, een plek waar innovatie ontstaat en weer terugvloeit naar de praktijk.”

Bright ideas

Innovatie in landbouw en voedselketen klinkt soms abstract. Zo roepen woorden als “bioactives”, “smart farming” of “food concept labs” beelden op van dure apparatuur en ingewikkeld onderzoek, maar wat betekent dit allemaal nu écht? Hierover gingen drie mensen, die allemaal op de campus van Brightlands in Venlo werken, met elkaar in gesprek. Wat hun projecten bindt, is een gezamenlijke ambitie om landbouw slimmer, voeding gezonder en innovatie laagdrempeliger te maken.



Loes Janssen – Brightlands Next Generation Farming ontwikkelt met technologie en duurzame teeltmethoden de landbouw van morgen.

René Kurvers – Succes4BioActives onderzoekt hoe planten kunnen bijdragen aan onze gezondheid én hoe je die stoffen in voeding benut.

Nard Clabbers – Novabite / Brightlands Food Concept Center werkt aan het omzetten van nieuwe voedsel-ideeën in concrete voedingsproducten en de communicatie daarover.

Als je door Brightlands Campus Greenport Venlo loopt, valt meteen op hoe bedrijvigheid en onderzoek hier samenkomen. In moderne labs wordt geëxperimenteerd met nieuwe teeltsystemen, onderzoekers analyseren de kracht van planten en in de sensory booths proeven en beoordelen mensen innovatieve voedingsproducten. Het is precies die combinatie van kennis, technologie en praktische toepassing die veel projecten verbindt.

“Om te beginnen moeten we even een paar stappen terug, naar Brightlands zelf,” begint Loes. “Deze campus is een kennis- en innovatie-ecosysteem, met als missie innovaties te versnellen zodat we een gezonde en duurzame voedselvoorziening voor een groeiende wereldbevolking kunnen realiseren. Hier ontmoeten agrariërs, start-ups, Mkb’ers, corporates en kennis- en onderwijsinstellingen elkaar. Hier ontstaan de ideeën die je later terugziet op het bord van consumenten of op het veld van boeren.”

“Hier bij Brightlands ontstaan de ideeën die je later terugziet op het bord van consumenten of op het veld van boeren”

Loes Janssen

“De Regio Deal heeft daarin echt een substantiële impuls gegeven,” vult René aan. “Voor onze projecten bood het tijd, ruimte en middelen om dingen te doen die zonder dit soort ondersteuning gewoon niet of nauwelijks mogelijk waren. Je kunt ideeën hebben, maar om ze concreet te maken heb je faciliteiten nodig, partners en de mogelijkheid om risico’s te nemen. Dat heeft de Regio Deal mogelijk gemaakt.”

“Voor Novabite is dat bijvoorbeeld heel tastbaar,” legt Nard uit. “We hebben een centrum gebouwd waar bedrijven voedingsconcepten kunnen testen en verbeteren. Het is een faciliteit voor bedrijven die gezonde of innovatieve producten willen ontwikkelen, zonder meteen enorme investeringen te doen. Binnenkort zetten we dit om in een BV, zodat het nog breder kan bijdragen aan de regio en het bedrijfsleven.”



Loes: “Als je de hele keten bekijkt, vertegenwoordigt Novabite het eindproduct, Succes4Bioactives kijkt naar de ingrediënten en hun waarde, en Next Generation Farming, waarbij ikzelf betrokken ben, richt zich op de teelt en technologie die daar weer aan ten grondslag ligt. Samen bestrijken we de agrifoodwaardeketen, van zaad tot bord. Dat circulaire denken is essentieel. Alles wat we doen, moet een duurzame meerwaarde hebben voor de toekomst: economisch, ecologisch en sociaal.”



“Onderzoek doen is geen garantie voor succes. Maar als je financiering en partners hebt, kun je sneller experimenteren”

René Kurvers



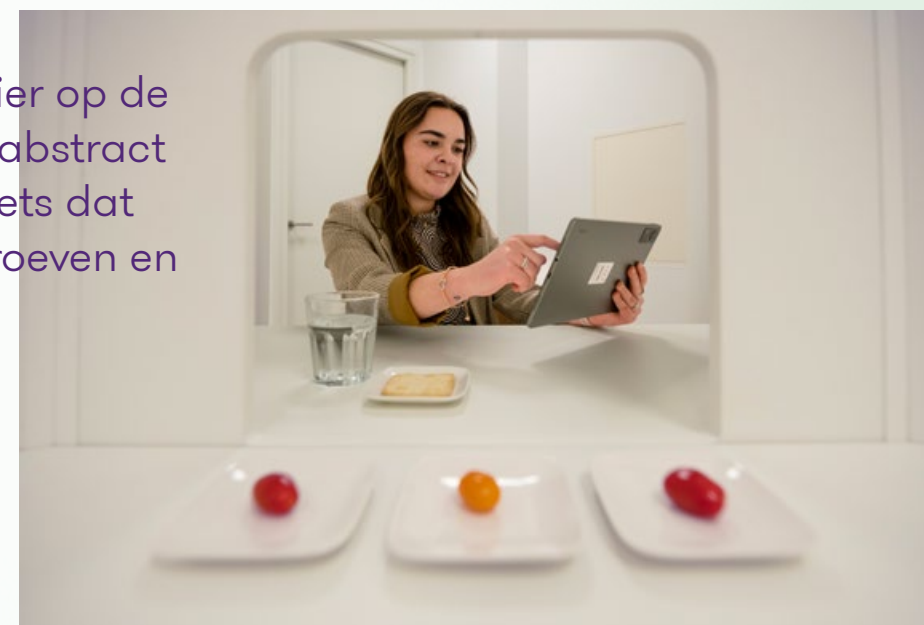
“Wat ik hier bij Brightlands zo mooi vind,” aldus René, “is de samenwerking tussen bedrijfsleven, kennisinstellingen en onderwijs. Dat gaat niet vanzelf, dat moet je organiseren, faciliteren. Als dat lukt, ontstaan er ideeën waar je echt iets mee kunt. Vaak start het bij een individu of een ondernemer die net dat stapje extra wil zetten. Dan helpt het enorm als er een omgeving is waarin je mensen uit verschillende disciplines bij elkaar kunt brengen.” “Precies,” reageert Loes. “En daar komt de rol van de Future Food Experience om de hoek kijken. Het is een 360 graden videobeleving waarin we laten zien hoe innovatie werkt en waar bezoekers

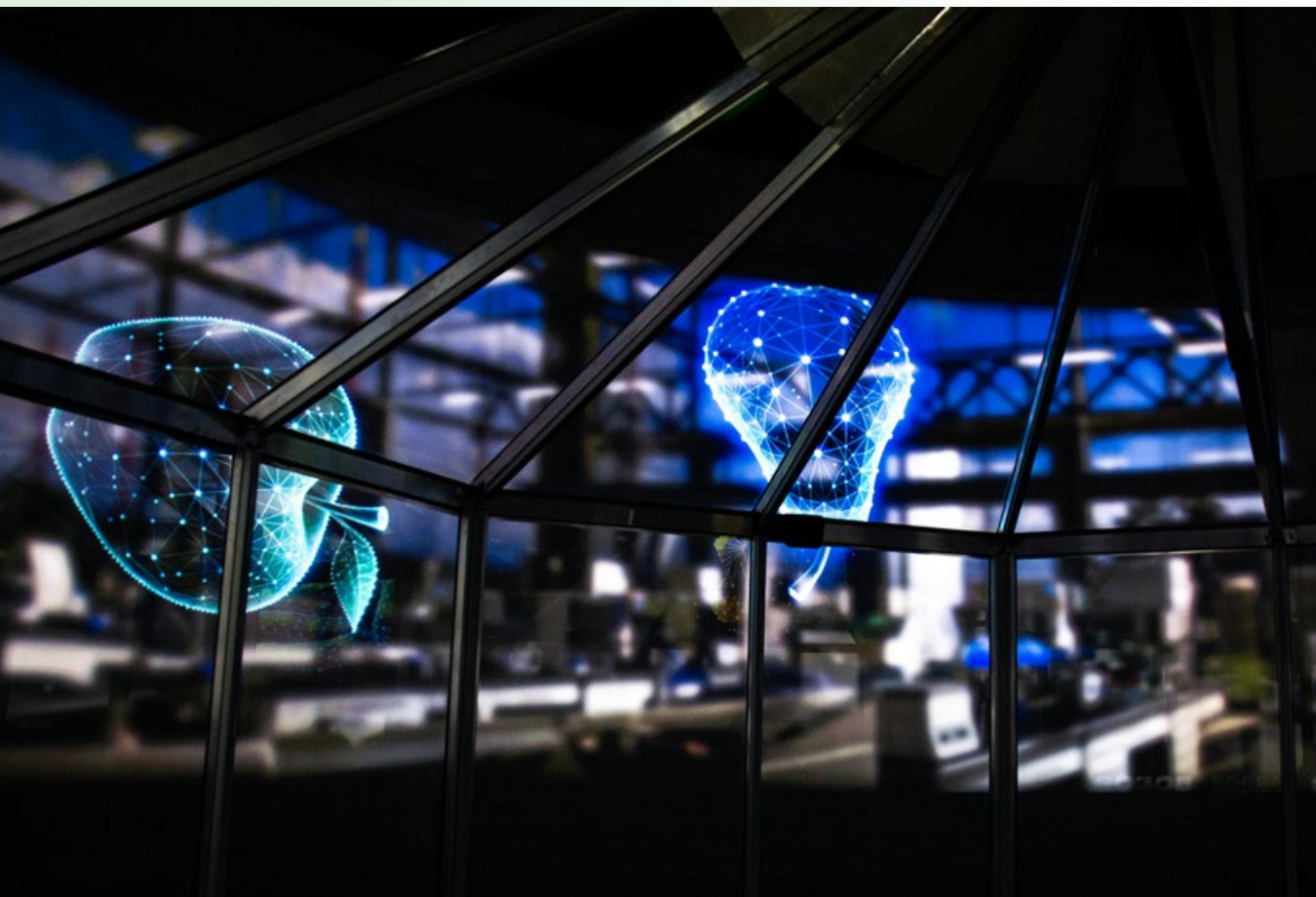
inspiratie opdoen. Iedereen die de campus bezoekt, krijgt er een kijkje in de keuken, letterlijk en figuurlijk. Het draait hier bij Brightlands echt om ontmoeting, want voordat je innoveert, heb je talloze gesprekken en kopjes koffie nodig. Dat klinkt simpel, maar onderschat die momenten niet.”

René: “De Regio Deal helpt ook om risico’s af te dekken. Onderzoek doen is geen garantie voor succes. Maar als je financiering en partners hebt, kun je sneller experimenteren. Soms kom je tot een andere uitkomst dan je aanvankelijk had voorzien, en dat is juist het mooie: door te testen en te leren ontstaat innovatie.”

“Innovatie is hier op de campus geen abstract begrip, maar iets dat je kunt zien, proeven en toepassen”

Loes Janssen





Brightlands zelf speelt dus echt een centrale rol in deze dynamiek. Loes: “De campus is een facilitair ecosysteem, een soort clubhuis voor innovatie. We zorgen voor de juiste omstandigheden zodat anderen kunnen samenwerken. Denk aan laboratoria voor Next Generation Farming, waarin je sensoren, drones en datagedreven oplossingen kunt testen, maar ook ruimtes waar bedrijven en onderzoekers elkaar ontmoeten. Hier kunnen ideeën samensmelten.”

En dat gaat verder dan alleen de agrifoodsector. Crossovers met andere industrieën, zoals hightech-maakindustrie of logistiek, zijn hier essentieel. Nard: “Innovatie ontstaat vaak als je iemand ontmoet die niet uit je directe sector komt. Die onverwachte koppeling kan een enorme trigger zijn.” “Een goed voorbeeld is het Roboticalab dat we nu opzetten met Universiteit Maastricht,” aldus René. “Hier ontwikkelen we robots die in de agro-industrie kunnen worden ingezet, bijvoorbeeld om tomaten of aardbeien te plukken. Het gaat niet alleen om techniek, maar ook om data en machine-learning. Het is cruciaal dat we deze faciliteit ook openstellen voor andere partners: alleen zo ontstaat een plek waar interactie leidt tot nieuwe ideeën.”

Loes: “Brightlands is precies wat we in Noord-Limburg nodig hebben. Binnen het Regio Deal-thema Future Farming draait het om een innovatief en ondernemend ecosysteem waarin alle schakels samenwerken. Als dat kristallisatiepunt hier op de campus is, kunnen we regionale en internationale allianties smeden en nieuwe duurzame bedrijvigheid stimuleren.” “En dat geeft ook kansen voor boeren en producenten,” voegt René toe, “Binnen Succes4Bioactives kijken we bijvoorbeeld hoe teeltomstandigheden en zaadkeuze het gehalte aan bioactieve stoffen beïnvloeden. Dat verhoogt de waarde van hun oogst en levert gezondere producten op. De impact is tastbaar: boeren verdienen er beter mee, producenten krijgen betere ingrediënten, en consumenten profiteren van gezonder voedsel.”

“Het mooiste is dat we allemaal hetzelfde doel hebben: een toekomstbestendige voedselketen,” knikt Loes. “Klimaatverandering, duurzaamheid en technologische uitdagingen vereisen dat we samenwerken. Innovatie is hier op de campus geen abstract begrip, maar iets dat je kunt zien, proeven en toepassen. Alles draait om concrete resultaten voor de regio, voor bedrijven, voor boeren en voor consumenten.”



“En vergeet niet de menselijke factor,” vult Nard aan. “Innovatie gaat over mensen die de durf hebben om iets nieuws te proberen. De Regio Deal en Brightlands bieden de infrastructuur en het netwerk, maar het zijn de ondernemers, onderzoekers en innovators die daadwerkelijk het verschil maken.” “Klopt helemaal,” beaamt René. “En het mooie is dat die ontmoetingen vaak onverwachte inzichten opleveren. Soms is het niet het grote plan, maar die ene discussie of het idee van een bezoeker dat leidt tot iets nieuws. Het is een dynamiek die hier voelbaar is: ideeën groeien door samenwerking, inspiratie en nieuwsgierigheid.”

“En uiteindelijk willen we dat bezoekers en ondernemers dat ook voelen,” sluit Loes af. “Dus kom vooral kijken, bezoek de Future Food Experience, ontdek de innovaties, en denk mee over hoe we samen een gezonde, duurzame en toekomstbestendige voedselketen kunnen realiseren. Dat is onze boodschap voor iedereen die nieuwsgierig is naar innovatie in Noord-Limburg.”



Novabite: dé faciliteit voor voedselinnovatie

Nard: “Stel: je wil een gezonde snack of gezond voedingsproduct op de markt brengen. Hoe weet je dan of consumenten je product waarderen en wat mag er op de verpakking staan? Hoe ontwikkel je als bedrijf op een slimme manier innovatieve voedselproducten met de beste smaak? Dat is waar Novabite in beeld komt.”

Novabite is een zogenoemd Food Concept Center binnen Brightlands: bedrijven kunnen daar terecht met nieuwe producten of ruwe ideeën. Experts finetunen het verhaal, de smaak en de gebruikservaring. Ook traint NovaBite de interne smaakpanels van bedrijven én helpt het om te voldoen aan wetgeving en kwaliteitsnormen, voordat het product naar de markt gaat.

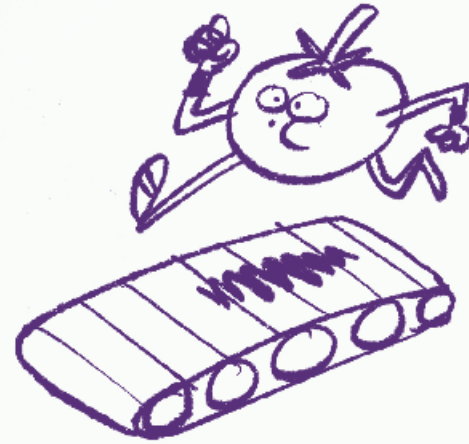
Voor ondernemers is dat ideaal: je kunt laagdrempelig experimenteren zonder direct groots te investeren. En voor consumenten betekent het dat er sneller nieuwe, duurzame en gezonde voedingsproducten beschikbaar kunnen komen.

Succes4BioActives: de kracht van planten benutten

René: “Planten bevatten van nature allerlei stofjes, zoals antioxidanten, kleurstoffen, en bioactieve verbindingen, die waardevol kunnen zijn voor je gezondheid of voor de houdbaarheid van een product. Maar of die stofjes in planten optimaal benut worden, hangt sterk af van de teelt, verwerking en het selectieproces van planten.”

Succes4BioActives is erop gericht om die potentie te benutten. Onderzoekers en bedrijven binnen dit project analyseren welke planten of plantdelen interessant zijn, hoe je via teelt, zaadkeuze of bewerking de ‘inhoud’ in groenten en fruit kunt verhogen, en hoe je die stoffen veilig en effectief kunt verwerken in voedingsmiddelen.

Dit biedt boeren de kans om meer waarde uit hun oogst te halen en het geeft producenten de mogelijkheid om gezondere, natuur- én kennisgedreven producten te maken. Het is een voorbeeld van hoe technologie en biowetenschap de traditie van natuurlijk eten verbinden met de moderne eisen van gezondheid en duurzaamheid.



Next Generation Farming: de boerderij van de toekomst

Loes: “De wereld verandert. Klimaatverandering, schommelende vraag naar voeding, duurzaamheid... boeren hebben echt hulpmiddelen nodig om toekomstbestendig te worden en blijven. Next Generation Farming biedt die hulpmiddelen.”

Met steun van Regio Deal Noord-Limburg en samenwerkingspartners werkt dit innovatiecluster aan slimme, duurzame en klimaatadaptieve oplossingen voor landbouw. Denk bijvoorbeeld aan nieuwe rassen, groene gewasbescherming, teeltsystemen die zuiniger zijn met water en meststoffen, en technologieën om verliezen in de keten te reduceren.

Op de Brightlands-campus worden momenteel state-of-the-art laboratoria neergezet voor onderzoek naar zaadfysiologie, verpakkingen en duurzame hulpstoffen, zodat innovaties eerst getest kunnen worden voordat ze grootschalig worden ingezet. Het doel is duidelijk: een agrofoodketen ontwikkelen die niet alleen efficiënt en productief is, maar ook duurzaam, weerbaar en eerlijk. Goed voor boeren, consument én milieu.



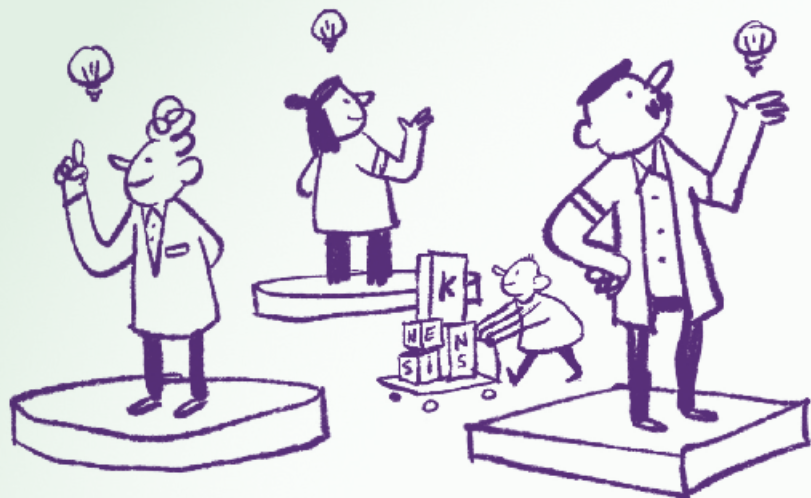


Future Farming als systeemverandering

Cyriel Mentink en Thomas Cleij over het Brightlands Future Farming Institute en de Onderzoekskas

Hoe voeden we de wereld op een gezonde en duurzame manier, zonder het systeem uit te putten? Die vraag staat centraal bij het Brightlands Future Farming Institute (BFFI), gevestigd op Brightlands Campus Greenport Venlo. Hier werken onderzoekers, studenten, bedrijven en overheden samen aan een fundamenteel andere benadering van landbouw en voedselproductie. Niet gericht op maximale opbrengst, maar op systeemverandering: van bodem en gewas tot technologie, consumentengedrag en verdienmodellen.





Volgens [Thomas Cleij](#), decaan van de [Faculty of Science and Engineering](#) aan de [Universiteit Maastricht](#) en medeoprichter van het instituut, was die integraliteit vanaf het begin de kern van het idee. “Je kunt de beste tomaat ter wereld ontwikkelen, maar als die alleen groeit met veel bestrijdingsmiddelen of energie, moet je je afvragen of je het probleem wel oplost. Landbouw is geen losstaand technisch vraagstuk, maar een samenspel van ecologie, economie, technologie en maatschappij.”

Eén instituut voor het hele systeem

Het Brightlands Future Farming Institute ontstond vanuit de overtuiging dat grote maatschappelijke uitdagingen, zoals de eiwittransitie, klimaatverandering en voedselzekerheid, vragen om een andere manier van denken én opleiden. Cleij: “We hebben in Nederland veel excellente kennis, maar

vaak in losse stukjes. Onze ambitie was om die systeemkennis bij elkaar te brengen. Niet de beste plantgeneticus of de slimste technoloog afzonderlijk, maar mensen die begrijpen hoe het geheel werkt en ook goed in dit systeem kunnen samenwerken.”

Die benadering zie je terug in het onderwijs. Nieuwe opleidingen, zoals de bachelor Sustainable Bioscience en de master Crop Biotechnology & Engineering, zijn vanaf de basis opgebouwd rondom maatschappelijke vraagstukken. Studenten beginnen niet met losse vakken, maar met het systeem en de dilemma’s die daarbij horen. Pas daarna verdiepen ze zich in de techniek en wetenschap. “Op papier lijkt het misschien dezelfde kennis,” zegt Cleij, “maar de volgorde en context maken een wereld van verschil. We leiden andere wetenschappers op: toekomstgericht, reflectief en systeembewust.”



Waarom Noord-Limburg?

Dat Future Farming juist in Noord-Limburg landde, is geen toeval. De regio is een van de belangrijkste voedselproducerende gebieden van Nederland, met sterke agrofoodbedrijven, glastuinbouw, verwerkende industrie en logistiek. “Als je hier iets ontwikkelt dat werkt, is de kans groot dat het ook echt impact heeft in de praktijk,” zegt [Cyriel Mentink](#), werkzaam als onderzoeker bij de [Universiteit Maastricht](#) en als directeur campus development verantwoordelijk voor de doorontwikkeling van de faculteit op de Brightlands Campus Greenport Venlo.

Mentink zit dicht op de praktijk en is nauw betrokken bij experimenten en bij de samenwerking met regionale bedrijven in de voedselketen. “In Maastricht kun je geen kas bouwen,

hier wel. En de bedrijven die onze hightech kas hebben gerealiseerd, komen uit de regio. Zij leren van ons, wij leren van hen. Die wisselwerking is cruciaal in onze ogen.”

De Onderzoekskas: meer dan een faciliteit

Het kloppend hart van het instituut is het Nick Bos Greenhouse, ofwel ‘de Onderzoekskas’: een state-of-the-art, gasloze kas die niet alleen een plek is om gewassen te telen, maar zelf ook onderzoeksobject is. “De kas is het experiment,” zegt Mentink. “We testen hier hoe je teelt kunt verduurzamen: elektrisch verwarmen, andere klimaatomstandigheden simuleren, nieuwe gewassen onderzoeken, kijken naar energieverbruik én uiteraard naar opbrengst.”

In de kas wordt gewerkt aan uiteenlopende vragen: hoe maak je eiwitgewassen zoals erwten of quinoa

stabil en rendabel? Hoe beïnvloeden licht, temperatuur en watergebruik de voedingswaarde van gewassen? En hoe kun je planten weerbaarder maken tegen hitte, droogte of ziektes? Cleij: “We kunnen hier zelfs klimaatscenario’s nabootsen. Hoe overleeft een plant een extreem warme zomer? Welke gewassen hebben minder water of stikstof nodig?”

Van landbouw naar voedselvraag

Future Farming kijkt nadrukkelijk verder dan het bestaande veld alleen. Veranderende eetgewoonten, de groeiende vraag naar plantaardige eiwitten en bewuste consumenten spelen allemaal een rol. “De markt verandert,” zegt Mentink. “Mensen kiezen niet meer vanzelfsprekend voor de goedkoopste optie, maar ook voor smaak, voedingswaarde en duurzaamheid. Niet tegen elke prijs, maar er is wel bereidheid om meer te betalen voor betere producten.”

Het doel is dan ook niet om oplossingen kunstmatig overeind te houden met subsidies, maar om intrinsiek duurzame systemen te ontwikkelen. Cleij: “Als het niet commercieel en maatschappelijk klopt, houdt het geen stand. Wij zoeken naar echte systeemoplossingen.”

De rol van de Regio Deal

De Regio Deal Noord-Limburg bleek een doorslaggevende factor in het realiseren van deze ambitie. Zonder de Regio Deal was de Onderzoekskas er simpelweg niet gekomen. Cleij is daar helder over: “Universiteiten hebben zelden middelen om dit soort faciliteiten te bouwen. De Regio Deal legde het fundament: de kas, het aantrekken van topwetenschappers, de start van het instituut. Het werkte als een katalysator.” Ook Mentink benadrukt het belang: “Zonder die impuls hadden veel mensen hier niet gezeten. Nu hebben we een faciliteit van internationaal niveau, die onderzoekers en studenten aantrekt.”

Samenwerken: essentieel én ingewikkeld

Future Farming is gebouwd op samenwerking tussen universiteit, bedrijven en overheden. Dat is tegelijk de grootste kracht en de grootste uitdaging. “Binnen de universiteit kunnen we het systeem wel bij elkaar brengen,” zegt Mentink, “maar de echte uitdaging zit in het verbinden van de hele keten daarbuiten.”

De campus speelt daarin een sleutelrol als ontmoetingsplek. Toch vraagt het tijd en vertrouwen om partijen te



laten samenwerken. Cleij wijst op een andere uitdaging: studenten. “Onze impact zit niet alleen in onderzoek, maar vooral in de mensen die we opleiden. We moeten studenten verleiden om hier te komen studeren en werken. Dat vraagt goede faciliteiten, maar ook een aantrekkelijke campus en leefomgeving.”

Technologie, AI en de toekomst

Technologie speelt een steeds grotere rol in de landbouw, en AI en robotica roepen zowel hoop als vragen op. Cleij is uitgesproken optimistisch. “AI gaat ons enorm helpen. Net zoals de rekenmachine ooit ruimte maakte voor complexere wiskunde, maakt AI straks ruimte voor diepere innovatie. Minder handen in de kas, minder bestrijdingsmiddelen, slimmere systemen.” Volgens hem verdwijnen er geen rollen, maar veranderen ze. “Mensen krijgen tijd voor wat er écht toe doet: creativiteit, systeemdenken en innovatie.”

Het Brightlands Future Farming Institute staat nog aan het begin. De kas is pas een jaar in gebruik, het onderzoeksteam is recent compleet en veel succesverhalen moeten nog komen. Maar de belangrijkste basis is gelegd. “We zien onze ideeën nu werkelijkheid worden,” zegt Cleij. “De komende jaren gaat dit pas echt renderen.”

Mentink: “De Regio Deal heeft ons de start gegeven. De uitdaging nu is om samen met de regio onze droom waar te maken.” Over vijf jaar hopen ze dat er een plek is ontstaan waar wetenschap, praktijk en maatschappij samenkomen, waar studenten en wetenschappers graag werken en studeren en waar de landbouw van de toekomst écht vorm krijgt.



Spotlights

Brightlands Future Food Experience

De Brightlands Future Food Experience neemt bezoekers mee in een meeslepende tijdreis door ons voedselsysteem van morgen. In een audiovisuele, driedimensionale beleving wordt duidelijk hoe groot de uitdagingen zijn rond voedselzekerheid, gezondheid en duurzaamheid. Tegelijk laat de experience zien dat veel oplossingen al bestaan en juist in Noord-Limburg worden ontwikkeld. Op Brightlands Campus Greenport Venlo komen wetenschap, bedrijfsleven en innovatie samen om voedselproductie slimmer en toekomstbestendig te maken. Zo wordt de abstracte toekomst tastbaar en inspirerend voor een breed publiek.



01

“De toekomst van voedsel begint niet morgen, maar hier en nu.”

Dit project is een samenwerking van Brightlands, ZON, Rabobank, BASF Nunhems en Scelta Mushrooms.

Diergezondheid en Milieu – Piglets Treatment System

Technische innovatie en Artificial Intelligence dragen bij aan toekomstbestendige en duurzame varkenshouderij. Het volledig digitale Health System volgt het dier vanaf de geboorte en wordt individueel behandeld op basis van wat nodig is. Hierdoor wordt het gebruik van bijvoorbeeld antibiotica verminderd. Dat is beter voor het dier, de boer en de volksgezondheid. De verzamelde data worden ook weer ingezet voor innovaties om milieu-impact te verminderen, de hele keten in beeld te brengen en te optimaliseren.



“Gerichte zorg voor elk dier is beter voor gezondheid, milieu en toekomst.”

Dit project is een initiatief van Piglets Treatment System in samenwerking met Inther Group, Nijssen Company en varkenshouderijen.

02



Brightlands High Tech Agro faciliteit

Brightlands High Tech Agro wordt een ecosysteem dat bestaat uit een fysieke faciliteit en een netwerk voor kennisdeling en innovatie. Het richt zich op de ontwikkeling en toepassing van robotica, data science en AI in de agrarische sector. Ondernemers, onderzoekers en talent werken hier samen aan oplossingen voor arbeidstekorten, duurzaamheid en precisielandbouw. Door experiment en praktijk te verbinden, versnelt innovatie op het boeren erf. Zo groeit Noord-Limburg uit tot een proeftuin voor hightech landbouw.



“Samen bouwen we aan een lab waar data science, AI en robotica de landbouw van morgen vormgeven.”

Dit project is een initiatief van de Universiteit Maastricht en Brightlands.

03

Brightlands Startup Ecosysteem – BLINC

Het startup-ecosysteem in Noord-Limburg versterken en innovatie in de regio versneld naar de markt brengen, dat is wat BLINC doet. Als toegangspoort tot het startup-ecosysteem bundelen LLTB, Rabobank, Brightlands Campus Greenport Venlo, Land van de Makers, LIOF en Universiteit Maastricht hun netwerken, expertise en middelen. BLINC helpt startups, scale-ups en spin-offs sneller hun weg naar de markt te vinden en vergroot zo de slagingskansen van innovatieve oplossingen. Startups krijgen direct toegang tot begeleiding, kennis, faciliteiten en een netwerk.

De focus ligt op gezonde en duurzame voeding, future farming en biocirculaire economie. Kennismaken? Iedere eerste en derde donderdag van de maand ben je welkom bij het inloopspreekuur op Brightlands Campus Greenport Venlo.

“BLINC bracht me een uitgebreider netwerk, ik ben in contact gekomen met partijen die me nu echt verder helpen” – Harald van Amerom van KNEUS (producten gemaakt van reststromen van o.a. zoete aardappel, tomaat en courgette).

04



Fieldlab Bodem & Water Zuidelijke Zandgronden

Het Fieldlab Bodem & Water is een praktijkgerichte leer- en experimenteer omgeving waar landbouw, leefomgeving, onderwijs, overheid en onderzoek samenkomen. De focus ligt op duurzaam bodem- en waterbeheer, met aandacht voor kringlooplandbouw, biodiversiteit en klimaatadaptatie. Ondernemers testen hier innovatieve technieken die direct toepasbaar zijn in de praktijk. Studenten en professionals leren door te experimenteren in echte regionale projecten. Zo draagt het fieldlab bij aan toekomstbestendige landbouw en gezonde leefomgeving in Noord-Limburg en daarbuiten.

05

“Een gezonde bodem en slim waterbeheer vormen de basis voor landbouw en gezonde leefomgeving van de toekomst.”

Dit project is een samenwerking van Fieldlabs Noord-Limburg en HAS green academy.



Hoe Regio Deal I de samenwerking in Noord-Limburg verdiepte

Wim de Schryver, voorzitter Regiegroep Regio Noord-Limburg

Regionale samenwerking klinkt vaak abstract, maar achter de schermen vraagt het om intensief overleg, vertrouwen en heel veel geduld. Als voorzitter van de Regiegroep Regio Noord-Limburg zag Venrays wethouder Wim de Schryver van dichtbij hoe de eerste Regio Deal gemeenten, provincie, Rijk en partners uit onderwijs en bedrijfsleven dichterbij elkaar bracht.



Meer dan geld alleen

Regio Deal I bracht financiële middelen naar Noord-Limburg, maar volgens De Schryver was de betekenis veel groter dan dat. “De Regio Deal werkte als een katalysator voor samenwerking. Het geld helpt, maar het belangrijkste is dat je samen moet nadenken: wat vinden we echt belangrijk voor onze regio? Welke thema’s pakken we gezamenlijk op?” Die gezamenlijke blik is essentieel, benadrukt hij. “Als wij als acht gemeenten onderling al niet de neuzen dezelfde kant op krijgen, dan komen we richting provincie of Rijk natuurlijk ook niet sterk naar voren. Daarom is het zo belangrijk dat we één verhaal vertellen.”

De aanpak van het Rijk speelde daarin een belangrijke rol. In plaats van met honderden afzonderlijke gemeenten te onderhandelen, richtte Den Haag zich bewust op regio’s. “Het Rijk zegt eigenlijk: organiseer je als regio, dan verdubbelt de provincie dat geld en het Rijk verdubbelt dat weer. En vaak sluiten bedrijven en onderwijsinstellingen ook nog aan. Dan krijg je een enorme hefboom.” Tegelijkertijd blijft het volgens De Schryver belangrijk om kritisch te blijven. “Het gaat wel belastinggeld. Je moet dus steeds de vraag stellen: draagt dit bij aan het doel? Is het een zinvolle investering voor de regio?”

Samenwerken over grenzen

Veel vraagstukken waar gemeenten mee te maken hebben, houden zich niet aan gemeentegrenzen. “Ooit hebben we Nederland ingedeeld in bestuurlijke vakjes,” zegt De Schryver. “Maar veel uitdagingen passen helemaal niet in die vakjes. De arbeidsmarkt, de energietransitie, innovatieve kennisontwikkeling of criminele activiteiten stoppen niet bij de grens van een gemeente. Dan is het veel logischer om die onderwerpen regionaal op te pakken.”

Een concreet voorbeeld is de samenwerking rond veiligheid en ondermijning. “Criminaliteit houdt zeker niet op bij de grens van een gemeente. In Noord-Limburg hebben gemeenten daarom de handen ineengeslagen. Met onder meer het ACT-team en het beter delen van informatie hebben we daarin echt stappen gezet. Het Rijk ziet dat ook en gebruikt die ervaringen inmiddels als voorbeeld voor andere grensregio’s.”

Investeren in kennis en economie

Ook op economisch vlak heeft Regio Deal I volgens De Schryver duidelijke sporen nagelaten. Een van de meest zichtbare voorbeelden is de verdere ontwikkeling van de Brightlands Campus Greenport Venlo. “Daar is de kennisinfrastructuur zichtbaar versterkt, bijvoorbeeld met nieuwe laboratoria en onderzoeksapparatuur, fieldlabs en kennisverzameling rond gezonde voeding en duurzame teelt. Dat zijn heel concrete investeringen die bijdragen aan de economische toekomst van onze regio.”

Volgens De Schryver sluiten zulke initiatieven goed aan bij het profiel van Noord-Limburg. “We hebben hier een sterke tuinbouw- en agrofoodsector, een innovatieve maakindustrie en een aantrekkelijk buitengebied voor recreatie en toerisme. Je ziet eigenlijk drie profielen in de regio: de stedelijke as Venlo-Venray, het agrarische buitengebied en het toeristisch landschap richting Maasduinen. Maar uiteindelijk werkt dat allemaal samen binnen één regionale economie.”

Geduld is een schone zaak

Regionale samenwerking klinkt logisch, maar is in de praktijk niet altijd eenvoudig. De Schryver spreekt uit ervaring. “Ik kom zelf uit het bedrijfsleven, waar je soms snel kunt schakelen. In het openbaar bestuur werkt dat anders. Je hebt te maken met verschillende bestuurslagen – gemeenten, provincie, Rijk – en met acht gemeenten die ieder hun eigen agenda en werkwijze hebben. Dan krijg je vanzelf een hele structuur van overleg. Dat gaat niet altijd snel.”

Daar komt bij dat gemeenten hun autonomie niet zomaar loslaten. “De gemeenteraad is uiteindelijk de baas binnen een gemeente. Als je regionaal samenwerkt, lever je een stukje autonomie in. Dat is logisch, want samen kun je meer bereiken. Maar het vraagt wel vertrouwen.” Juist daarom is er gewerkt aan een sterkere structuur voor de regio. “We bouwden aan een aparte regionale entiteit die namens de acht gemeenten kan spreken en werken. Daarmee wordt de samenwerking steviger georganiseerd.”

De eerste Regio Deal heeft volgens De Schryver ook belangrijke lessen opgeleverd. Een daarvan is dat duidelijke afspraken aan de voorkant essentieel zijn. “In het begin had iedere gemeente bijvoorbeeld een veto. Dat maakt besluitvorming kwetsbaar. In de tweede Regio Deal hebben we beter geborgd dat als je samen ‘ja’ zegt tegen een traject, je ook samen verantwoordelijkheid neemt voor de uitvoering.” Ook solidariteit en discipline zijn volgens hem cruciaal.

“Je bent zo sterk als de zwakste schakel. Als één partner uit de pas loopt, kost dat de hele regio energie. Daarom is het belangrijk dat iedereen dezelfde inzet toont.”

Trots op de pioniersgeest

Ondanks de complexiteit kijkt De Schryver met trots terug op wat er is bereikt. “Wat mij vooral trots maakt, is dat we ondanks verschillen tussen gemeenten toch de bereidheid hebben gevonden om samen verder te kijken. Je zou de gemeenten bijna kunnen vergelijken met een muziekgezelschap. Iedereen speelt zijn eigen instrument, maar samen moet er wel muziek ontstaan.”

Die samenwerking vraagt blijvende aandacht, benadrukt hij. “Relatie is een werkwoord. Je moet blijven investeren in vertrouwen en in de cultuur van samenwerken.” En juist daarin ziet hij hoop voor de toekomst van de regio. “Er zit een soort pioniersgeest in Noord-Limburg. Bestuurders, ambtenaren, ondernemers en onderwijsinstellingen die geloven dat we samen verder komen dan alleen. Als je dat geloof vasthoudt, kun je echt stappen zetten.” Want uiteindelijk draait regionale samenwerking volgens De Schryver om één simpel uitgangspunt: “Wat goed is voor de regio, is uiteindelijk goed voor ons allemaal.”

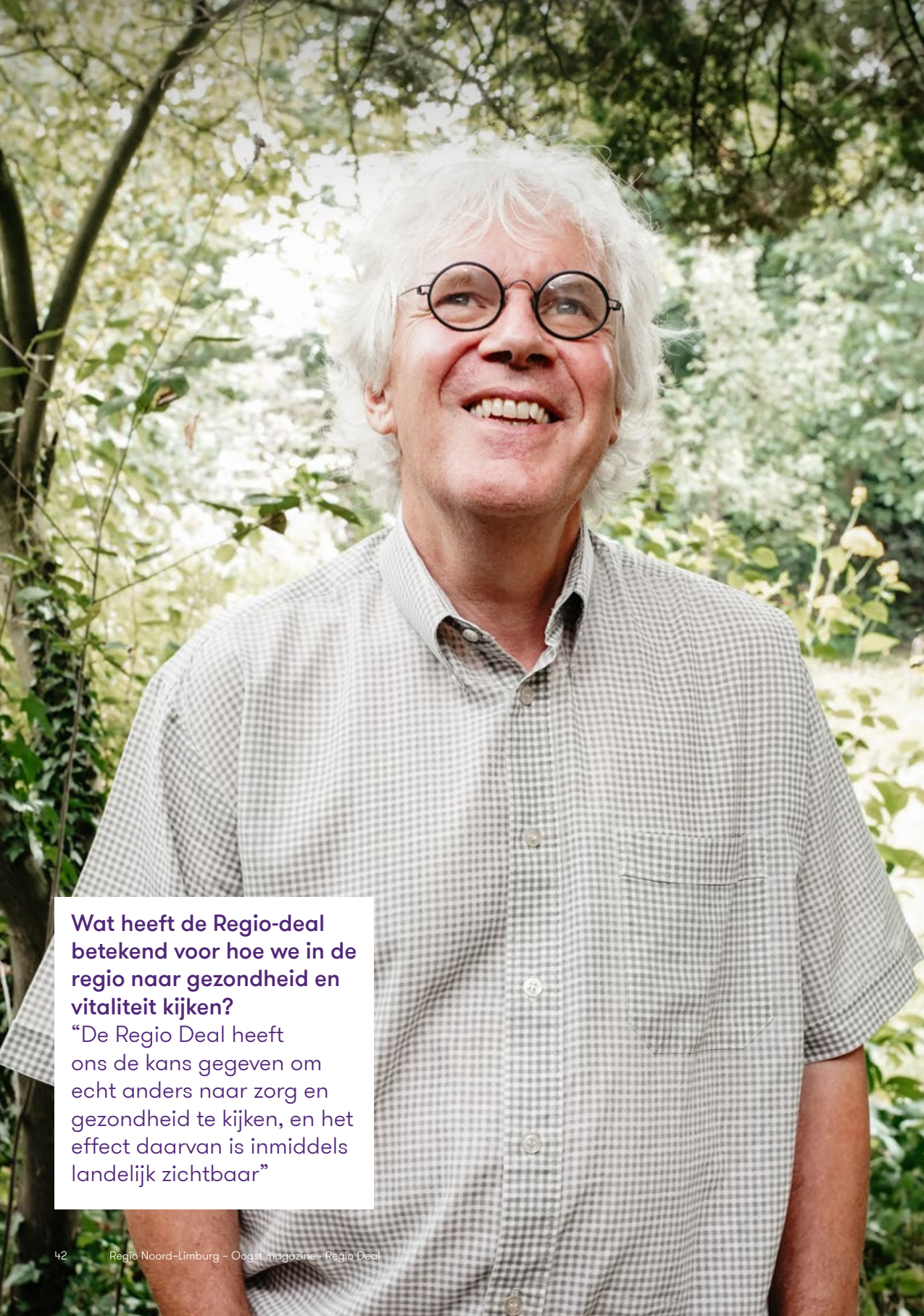
“Wat mij vooral trots maakt, is dat we ondanks verschillen tussen gemeenten toch de bereidheid hebben gevonden om samen verder te kijken. Je zou de gemeenten bijna kunnen vergelijken met een muziekgezelschap. Iedereen speelt zijn eigen instrument, maar samen moet er wel muziek ontstaan.”



Vitaal en gezond



Een sterke regio begint bij vitale inwoners. Binnen het thema *Vitaal & Gezond* staat het vergroten van de gezonde levensverwachting centraal, met aandacht voor preventie, gezonde leef- en eetstijlen en gelijke kansen voor iedereen. Door al op jonge leeftijd te investeren in bewustwording en gezondheid, en door zorg slimmer en dichterbij mensen te organiseren, wordt gewerkt aan het voorkomen van zwaardere zorg. Regionale samenwerkingen tussen onderwijs, zorg, gemeenten en maatschappelijke organisaties zorgen ervoor dat gezondheid een vanzelfsprekend onderdeel wordt van het dagelijks leven.



Wat heeft de Regio-deal betekend voor hoe we in de regio naar gezondheid en vitaliteit kijken?

“De Regio Deal heeft ons de kans gegeven om echt anders naar zorg en gezondheid te kijken, en het effect daarvan is inmiddels landelijk zichtbaar”

Hans Peter Jung

Huisarts in Afferden en ambassadeur Positieve Gezondheid

“Wat we in Noord-Limburg hebben gedaan, is niet los te zien van de enorme transitie waarin heel Nederland zich bevindt. De zorg staat onder druk, de vraag stijgt, het personeel groeit niet mee. Midden in die beweging hebben wij hier in Limburg iets in gang gezet dat uiteindelijk landelijke impact kreeg.

Het begon in onze huisartsenpraktijk in Afferden. “We besloten huisartsen vijftig procent meer tijd per patiënt te geven. Dat klinkt simpel, maar het veranderde alles. Huisartsen kregen zo de ruimte om een ander gesprek te voeren met mensen, om echt te luisteren wat er vanuit de patiënt komt. Niet alleen naar de klachten, maar naar wat iemand drijft, en naar welke sociale of mentale vragen er spelen. Wat lokaal begon, groeide uit tot een landelijk beleid: vanaf 2025 mogen alle huisartsen in Nederland meer tijd voor hun patiënten inzetten. Dat dit in Noord-Limburg startte, is uniek.

Meer tijd was geen doel op zich. “Het werd een middel om beter te verbinden. Met het sociaal domein. Met welzijnscoaches en met lokale initiatieven. Zo ontstonden onder meer Welzijn op Recept, Natuur op Recept

en Cultuur op Recept. Huisartsen schakelen nu makkelijker met de mensen en organisaties om hen heen, en oplossingen komen dichterbij de leefwereld van de patiënt.”

Volgens Jung heeft dit de kijk op gezondheid veranderd. “We praten anders over gezondheid. Het begrip positieve gezondheid is hier gemeengoed geworden: het gaat niet om afwezigheid van ziekte, maar om veerkracht en het vermogen om betekenisvol te blijven, ondanks fysieke of sociale uitdagingen. Dat perspectief maakt andere keuzes mogelijk, zowel voor de patiënt als voor de professional.”

Toch is de druk groot. “Welvaartsziekten nemen toe. De zorgvraag groeit sneller dan het aantal professionals. We moeten gezondheidsbevordering én de huidige zorg tegelijk organiseren.” Verbouwen terwijl de winkel openblijft, noemt Jung het. “De Regio Deal hielp ons zorg, welzijn en overheid beter met elkaar te verbinden. Provinciaal en landelijk beleid zijn hierdoor dichterbij de praktijk gekomen. Tussen huisarts en patiënt is echt meer ruimte ontstaan om andere oplossingen te zoeken en

dat geeft steun en vertrouwen aan de mensen op de werkvloer. Wetende dat er bestuurlijke steun achter je zit, geeft namelijk de kracht om beweging mogelijk te maken.”

Toch blijft er ook zorg. “Mijn grootste vraag is of we de meest kwetsbare mensen voldoende meenemen. We zien een groeiende tweedeling tussen mensen die hun gezondheid goed kunnen organiseren en mensen voor wie dat ingewikkeld is. Als we daar niet alert op zijn, worden verschillen groter in plaats van kleiner. Uiteindelijk redden we het wel, daar ben ik van overtuigd. Maar hoe groot de schade onderweg is, hangt af van de keuzes die we nu maken, als individu én als overheid.”

Waar Jung het meest trots op is? “Dat het gelukt is om in deze regio de bepalende spelers écht aan tafel te krijgen. Niet uit plicht, maar vanuit intrinsieke motivatie. Mensen die vanuit hun hart begrijpen dat dit nodig is. Dat is misschien wel de grootste winst van vijf jaar Regio Deal: een beweging die niet alleen projecten opleverde, maar een andere manier van denken over wat het betekent om vitaal en gezond te zijn.”



Gezondheid begint niet in de spreekkamer

Over burgerparticipatie in de huisartsenzorg

De wachtkamer van de huisarts is al lang niet meer alleen een plek voor medische klachten. Steeds vaker komen mensen met vragen waarvoor geen pil, pleister of doorverwijzing bestaat. Eenzaamheid, stress, rouw, vastlopen in werk of leven... het zijn problemen die zich lichamelijk uiten, maar hun oorsprong elders hebben. Juist daar begint het verhaal van burgerparticipatie in de huisartsenzorg.



(v.l.n.r.) Janneke van den Berg, Hans Pijls en Moniek Faassen vormden de kern van het projectteam Burgerparticipatie in de Huisartsenzorg.

Janneke van den Berg werkt als adviseur bij Syntein (de regionale huisartsenorganisatie in de regio Land van Cuijk, Bergen en Gennep), die samen met Cohesie (de regionale huisartsenorganisatie voor Venray, Horst aan de Maas, Venlo, Peel en Maas en Beesel) huisartsen begeleidt om meer te werken volgens het gedachtegoed van Positieve Gezondheid. Al heel wat jaren geleden zagen zij iets wat veel huisartsen herkenden, maar lastig vonden om te doorbreken. “Huisartsen voelden: ik zie dezelfde mensen terugkomen met klachten die eigenlijk niet medisch zijn. Maar wat doe je dan? Je kunt het gesprek voeren, maar daarna?”

Anders zorgen

Een belangrijk antwoord lag buiten de zorg zelf. In dorpen, wijken, verenigingen en informele netwerken. In mensen die elkaar kennen en iets voor elkaar willen betekenen. “Het idee ontstond om die wereld dichterbij de huisarts te brengen,” vertelt Janneke. “Niet als extra taak voor de huisarts, maar als vanzelfsprekend vervolg. Dit was het begin van het ontstaan van het regionale netwerk Positieve Gezondheid in de Noordelijke Maasvallei, een nieuwe werkwijze vanuit de eerstelijns zorg. Via het Regiodeal-project Burgerparticipatie in de Huisartsenzorg wordt deze nieuwe manier van werken vertaald naar de praktijk.”

“Huisartsen zagen dezelfde mensen terugkomen met klachten die eigenlijk niet medisch zijn. Maar wat doe je dan?”

Janneke van den Berg

De nieuwe aanpak kreeg verder vorm via *Welzijn op Recept*, een werkwijze waarbij huisartsen patiënten doorverwijzen naar een welzijnscoach in plaats van naar een medische behandeling. Die coach kijkt samen met de patiënt wat kan helpen om het leven weer in balans te brengen: contact met anderen, zinvolle daginvulling, bewegen, meedoen. “Dat vraagt om vertrouwen,” zegt Janneke. “Van de huisarts, maar ook van de patiënt. En het vraagt om mensen die de sociale kaart kennen en tijd hebben om naast iemand te staan.”

Het bestaande sterker maken

Als projectleider brachten Janneke en het projectteam partijen bij elkaar: huisartsen, welzijnsorganisaties, gemeenten en lokale initiatieven. Haar rol was die van verbinder en vertaler. “Ik begrijp de taal van de zorg, maar ook die van het sociaal domein. En ik geloof sterk in de betekenis van werk en meedoen in het leven van mensen. Dat is een rode draad in alles wat ik doe.” Ze merkte al snel dat er geen

“Je kunt tellen hoeveel verwijzingen er zijn, maar de echte opbrengst zit in verhalen. In mensen die zeggen: ik voel me minder alleen, ik heb weer ritme, ik hoor ergens bij”

Janneke van den Berg

standaardoplossing bestond. “Elk dorp, elke gemeente is anders. Soms is er een sterke welzijnsorganisatie, soms draait het op vrijwilligers. De kunst was om niet iets op te leggen, maar samen te kijken: wat is hier in deze gemeenschap nodig?”

Zo ontstond in de afgelopen jaren in alle betrokken gemeenten een werkend netwerk. Welzijnscoaches werden opgeleid, huisartsen leerden anders kijken en doorverwijzen en lokale initiatieven kregen een duidelijkere plek. “Het mooie is dat veel er al was,” zegt Janneke. “Het zat alleen los van elkaar. Door verbinding te maken, werd dit lokale netwerk sterker.” De kracht zit volgens haar in de laagdrempeligheid. “Mensen voelen zich vaak gezien als ze niet meteen ‘patiënt’ zijn, maar gewoon inwoner. Iemand die iets zoekt om weer verder te kunnen.”

Het traject kende ook uitdagingen. Huisartsen hebben weinig tijd, sociale kaarten zijn snel verouderd en samenwerking vraagt onderhoud. “We hebben geleerd dat het eenvoudig moet zijn,” vertelt Janneke. “Een huisarts moet in één oogopslag weten waar hij iemand naartoe kan sturen. En de welzijnscoach moet snel kunnen schakelen.” Meten van succes bleek ook niet eenvoudig. “Je kunt tellen hoeveel verwijzingen er zijn, maar de echte opbrengst zit in verhalen. In mensen die zeggen: ik voel me minder alleen, ik heb weer ritme, ik hoor ergens bij.”

Anders kijken

Voor Janneke is burgerparticipatie in de huisartsenzorg geen ‘project’, maar een nieuwe manier van kijken. “Gezondheid is niet iets van de zorg alleen. Het is iets wat je samen maakt, in de gemeenschap.” Ze ziet een toekomst waarin huisartsen vanzelfsprekend samenwerken met het lokale informele netwerk om hen heen. “Niet omdat het moet, maar omdat het logisch is. Omdat het beter werkt.”

Wat haar het meest trots maakt? “Dat we hebben laten zien dat het kan. Dat zorg en samenleving elkaar kunnen vinden. En dat gezondheid soms begint met een gesprek, een ontmoeting of een plek waar je welkom bent.”



“De kunst was om niet iets op te leggen, maar samen te kijken: wat is hier in deze gemeenschap nodig?”

Janneke van den Berg



Jong geleerd is oud gedaan

Suzanne Bisschops en Inge Homan over preventie, vertrouwen en beginnen waar het telt

Wat hebben een kookschort en een speelplein met elkaar gemeen? Meer dan je op het eerste gezicht zou denken. Aan tafel zitten Suzanne Bisschops, directeur van Kokkerelli en actief binnen het onderzoeksprogramma Jeugd, Voeding en Gezondheid op de Brightlands Campus en Inge Homan, programmamanager van de Gezonde Basisschool van de Toekomst. Beiden werken ze dagelijks aan preventieve gezondheid bij kinderen. De één via koken, proeven en beleven, de ander via structuur, beweging en gezonde voeding op scholen. Hun aanpak verschilt, hun doel is opvallend hetzelfde: kinderen helpen om gezonde keuzes vanzelfsprekend te maken.

Redactionele noot:

Ten tijde van dit gesprek was Kokkerelli actief als initiatief rond voeding en preventie bij kinderen. Inmiddels is bekend geworden dat Stichting Kokkerelli haar activiteiten heeft stilgelegd, met mogelijk plannen voor een doorstart. Het verhaal op deze pagina's weerspiegelt de visie, ervaringen en impact van het initiatief zoals die in deze periode zijn opgedaan.



“Wij geloven heel sterk in beginnen voordat het probleem er is,” zegt Suzanne. “Kinderen zijn van nature nieuwsgierig. Als je ze op jonge leeftijd laat ervaren waar eten vandaan komt en wat je ermee kunt maken, dan plant je iets dat blijft hangen.” Inge herkent dat meteen. “Bij ons zie je hetzelfde. Wij beginnen al in groep 1. Niet met uitleg over wat gezond is, maar door het te doen: samen lunchen, samen bewegen, elke dag opnieuw. Die herhaling is cruciaal. Gezond gedrag wordt pas normaal als je het vaak genoeg doet.”

“Als je kinderen op jonge leeftijd laat ervaren waar eten vandaan komt en wat je ermee kunt maken, dan plant je iets dat blijft hangen”

Suzanne Bisschops

Waar Kokkerelli kinderen meeneemt van zaadje tot bord, zorgt de Gezonde Basisschool van de Toekomst ervoor dat gezonde voeding en beweging onderdeel worden van het dagelijkse schoolritme. “Daarbij leren we kinderen niet zozeer wat de ‘juiste’ keuze is, maar veel meer dát ze kunnen kiezen en wat dit voor hen persoonlijk betekent.”

Beleving versus systeem

Suzanne knikt. “Dat is een belangrijk verschil tussen onze aanpakken. Voedingseducatie bevat een hoge mate van kennis en beleving, kinderen ervaren de voedselketen van grond tot mond. Kokkerelli is dus sterk in beleving: voelen, ruiken, proeven, zelf koken. Dat raakt iets op een ander niveau. Kinderen zeggen vaak: ‘Paprika lust ik normaal niet, maar deze bij Kokkerelli wel.’ Dat komt niet alleen door de smaak, maar door het verhaal erachter. Ze hebben een connectie opgebouwd.”

“En dat is precies waar wij weer veel van leren,” reageert Inge. “Ons programma is grootschaliger en structureler. We zitten in het systeem van het onderwijs. Maar juist die beleving, dat gevoel van eigenaarschap, maakt gedrag duurzaam. Een kind dat zelf zijn boterham smeert en samen eet, gaat anders om met eten.”

Ouders: bondgenoot én uitdaging

Beide initiatieven lopen onvermijdelijk tegen dezelfde vraag aan: wat gebeurt er thuis? Suzanne: “Een kind leeft niet in een vacuüm. Je kunt

“Vaak zie je dat ouders vanzelf over de drempel gaan als ze merken dat hun kind enthousiast thuiskomt”

Inge Homan

op school of bij ons van alles doen, maar dit thuis doorzetten is minstens zo bepalend. Daarom zijn we nu ook aan het nadenken over programma’s waarin ouders samen met hun kinderen aan de slag gaan.” Inge ziet dat ook. “Ouders zijn een sleutelgroep. Soms is er weerstand: ‘Ik bepaal zelf wat mijn kind eet.’ Dat begrijpen we. We werken daarom altijd vanuit dialoog en vertrouwen. Dwang werkt niet. Vaak zie je dat ouders vanzelf over de drempel gaan als ze merken dat hun kind enthousiast thuiskomt.”

Vertrouwen als fundament

Een rode draad in het gesprek blijft vertrouwen. “Zonder vertrouwen werkt niets,” stelt Inge. “Vertrouwen is de basis van goede banden tussen school, ouders, overheid, initiatieven en kinderen. Tijd is hierin een belangrijke factor. Als je over een periode van een aantal weken het vertrouwen van een kind kunt krijgen en het enthousiast kunt maken om tóch iets nieuws te proberen, zal het die drempel overgaan. Of het eten lekker wordt gevonden of niet, is ondergeschikt aan die ervaring.”

Suzanne herkent dat. “Wij geven kinderen veel verantwoordelijkheid in de keuken. Dat voelt soms spannend, maar juist daardoor groeien ze.



Hetzelfde geldt voor onze vrijwilligers: we vertrouwen erop dat zij hun rol pakken, en dat doen ze ook.” Dat vertrouwen zorgt voor ruimte. Ruimte om te leren, om fouten te maken, en om samen te groeien. “Misschien is dat wel de grootste overeenkomst tussen onze initiatieven,” zegt Inge. “We werken allebei vanuit vertrouwen in mensen.”

Metten wat je niet ziet

Als het gaat over impact meten, wordt het persoonlijker. “Wij leven in een wereld waarin alles in cijfers moet,” zegt Inge. “Dat snap ik ook. We werken met publiek geld, dus je wilt kunnen laten zien wat het oplevert. Maar preventie laat zich niet altijd vangen in grafieken. We zien de positieve effecten met onze eigen ogen: kinderen bewegen meer, eetgedrag verandert, BMI en buikomvang nemen af. Soms is de winst dat een kind ontdekt dat bewegen leuk is, of dat samen eten gezellig kan zijn. De effecten daarvan zijn zichtbaar op de langere termijn, maar dat is lastig te bewijzen.”

Suzanne knikt. “Bij Kokkerelli zien en horen we vooral verhalen. Kinderen die voor het eerst groente proeven. Jongvolwassenen die zich Kokkerelli nog herinneren uit hun jeugd. Vrijwilligers die opbloeien omdat ze weer meedoen. Dat zijn effecten die je niet direct kunt kwantificeren, maar die wel degelijk impact hebben. En soms hoor je jaren later: ‘Dat ben ik nooit vergeten.’ Preventie gaat vaak over wat níét gebeurt: minder gezondheidsproblemen, minder

zorg. Hoe maak je dat zichtbaar?” Toch betekent dat niet dat meten onbelangrijk is, benadrukken ze allebei. “We zoeken steeds naar een balans,” zegt Inge. “Onderzoek helpt ons om het programma te verbeteren en om scholen en overheden te laten zien dat het werkt. Maar het mag nooit leidend worden boven de menselijke maat.”

Wat bewonderen ze in elkaars aanpak? “Ik vind het indrukwekkend hoe de Gezonde Basisschool van de Toekomst erin slaagt om structureel onderdeel te worden van het schoolsysteem,” zegt Suzanne. “Dat vraagt lef en doorzettingsvermogen.” Inge: “En ik bewonder hoe Kokkerelli dicht bij de kinderen blijft. Klein, persoonlijk, met vrijwilligers en lokale partners. Jullie laten zien hoe krachtig beleving en verhalen zijn als het gaat om gezonde eetgewoontes.”

Tot slot kijken ze vooruit. Wat hopen ze dat over tien jaar normaal is? “Dat kinderen op school gezond eten krijgen, net zo vanzelfsprekend wordt als rekenen en taal,” zegt Inge. Suzanne vult aan: “En dat kinderen weten waar hun eten vandaan komt, hoe het groeit en wat het met je doet. Niet omdat het moet, maar omdat het logisch voelt om dat te eten, en natuurlijk omdat het gewoon leuk is om meer te weten over je eigen voedsel!”



“Preventie gaat vaak over wat níét gebeurt: minder gezondheidsproblemen, minder zorg. Hoe maak je dat zichtbaar?”

Suzanne Bisschops



“Ik hoop dat kinderen in de toekomst op school gezond eten krijgen, net zo vanzelfsprekend als rekenen en taal”

Inge Homan



Talent

A photograph of two young women in a greenhouse. The woman on the left, with dark curly hair, is wearing a plaid shirt and an apron, and is using a magnifying glass to examine a plant. The woman on the right, with long reddish hair, is wearing a denim jacket over a white top and is looking at a clipboard. The background shows rows of plants in a greenhouse setting.

Een innovatieve regio kan niet zonder talent. Daarom investeert Noord-Limburg in het aantrekken, ontwikkelen en behouden van mensen die het verschil maken. In praktijkgerichte fieldlabs werken studenten, docenten, onderzoekers en professionals samen aan echte vraagstukken uit de regio. Van slimme technologie en logistiek tot voeding, gezondheid en ondernemerschap over de grens. Door leren en werken te combineren ontstaan nieuwe vaardigheden, loopbaankansen en een aantrekkelijk vestigingsklimaat. Zo blijft talent niet alleen komen, maar ook verbonden aan de regio.



Wat is er de afgelopen vijf jaar fundamenteel veranderd in hoe de regio naar talent kijkt en ermee omgaat?

“De grootste verandering is dat we talent niet meer zien als iets dat ‘van school komt’, maar als iets dat overal in de regio aanwezig is”

Wouter Josso

Directeur Fontys International Business School Venlo

“Vijf jaar geleden stonden we aan de vooravond van demografische krimp; inmiddels zitten we er middenin. Dat heeft ons wakker geschud. Elk talent telt. Niet alleen de 21-jarige student, maar ook mensen die werken, omscholen, opnieuw instromen of al jaren ervaring hebben. Talent is niet je diploma, talent is wat je kunt bijdragen.”

“Die mentaliteitsverandering vraagt veel van onze systemen. We hebben certificering absoluut nodig, maar we mogen ons niet blindstaren op papieren. De Regio Deal heeft ruimte gegeven om te experimenteren: in fieldlabs, in multidisciplinair onderwijs, in samenwerking tussen mbo, hbo en universiteit en studenten, docenten en bedrijven werkten samen aan echte vraagstukken uit het werkveld.”

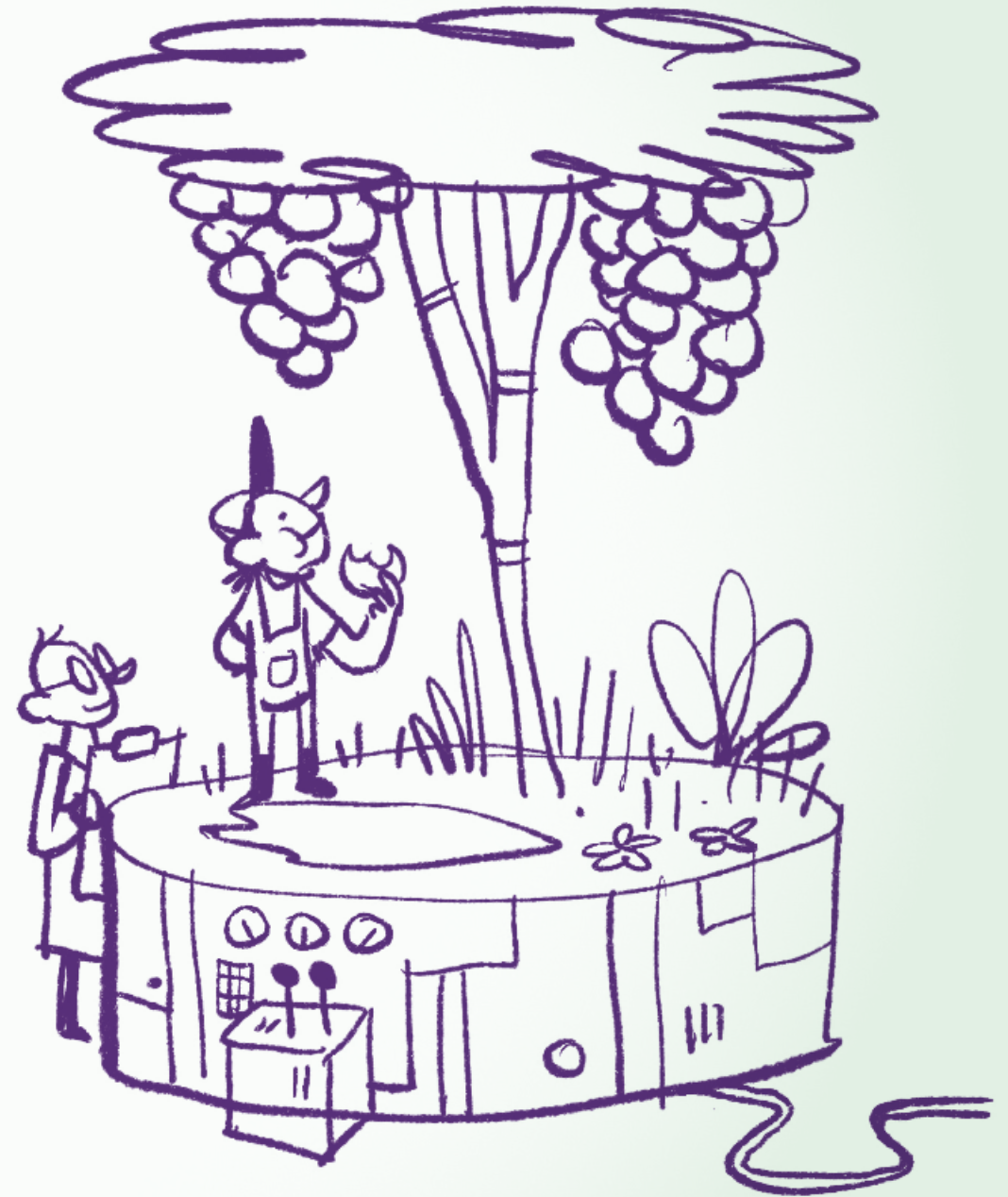
“We zijn bewust niet bezig met het oplossen van individuele vragen en delen kennis op grotere schaal. Zo zoeken we naar oplossingen die relevant zijn voor hele sectoren, van circulaire transitie tot Future Farming en grensoverschrijdende arbeidsmarkt-vraagstukken.”

“Ik ben er trots op dat onderwijsinstellingen in Noord-Limburg de stap hebben gezet van concurrentiedenken naar samenwerken. We kennen elkaars kracht en zetten die ook in. Dat zie je bijvoorbeeld in het Roboticalab, waar mbo-, hbo- en universitaire studenten vanzelfsprekend samenwerken. Voor hen is dat normaal, dat is misschien is de grootste winst.”

“Als we vooruitkijken, hoop ik dat jongeren deze regio ervaren als boeiend, mooi en kansrijk. Een plek waar je fijn kunt studeren, werken, wonen en leven. Waar talent wordt gezien, erkend en benut. Want of het nu gaat om landbouw, zorg, veiligheid of innovatie: zonder mensen komt geen enkele transitie van de grond.”

Wat zijn Fieldlabs?

In Noord-Limburg wordt volop geëxperimenteerd met de toekomst. In Fieldlabs werken ondernemers, onderwijsinstellingen, onderzoekers en overheden samen aan praktische oplossingen voor urgente vragen: van duurzame landbouw tot slimme logistiek, gezonde voeding en circulariteit. Een Fieldlab is een proeftuin waar ideeën écht worden getest en meteen effect hebben in de praktijk. Belangrijk is daarbij talent: studenten doen praktijkervaring op, bedrijven krijgen frisse kennis en de regio bindt en trekt mensen met vaardigheden die het werk van morgen mogelijk maken. De resultaten ervan worden meteen geïntegreerd in bedrijven en onderwijsprogramma's. Zo groeit Noord-Limburg uit tot een regio waar talent zich kan ontwikkelen en vestigen en waar innovatie, kennis en ondernemerschap elkaar blijvend versterken.





“Wat dit Fieldlab bijzonder maakt, is dat studenten en bedrijven echt samen aan de slag gaan.”

01

Het Fieldlab **Technological Innovation & Smart Logistics** richt zich op het slimmer en efficiënter maken van productionele en logistieke processen met behulp van technologie. Denk aan robots die meehelpen in magazijnen, digitale systemen die transportstromen beter op elkaar afstemmen en data die helpt om verspilling te voorkomen. In dit Fieldlab werken bedrijven, kennisinstellingen en overheden samen om nieuwe oplossingen te ontwikkelen én direct te testen in de praktijk. Zo wordt Noord-Limburg een proeftuin voor slimme, duurzame logistiek en productie en voor technologische innovatie die de sector en regio toekomstbestendig maakt.

Fred Nooijen, projectleider **Duurzaamheid & Circulariteit**: “Wat dit Fieldlab bijzonder maakt, is dat studenten en bedrijven echt samen aan de slag gaan. In projecten zoals **CARBON-les** helpen studenten mkb-bedrijven hun CO₂-uitstoot in kaart te brengen en te verminderen, niet alleen door technische innovaties, maar door logistieke processen te optimaliseren en echt anders over deze processen te denken.

In het kurkproject werkten mbo- en hbo-studenten samen aan een machine om kurken te sorteren en hergebruiken; zo’n samenwerking over niveaus heen zie je niet vaak. De logistieke sector kampt met tekorten aan mensen en denkkracht, en juist daar brengen studenten vernieuwing. Ze brengen ideeën, energie en kennis mee waar bedrijven direct iets aan hebben. Voor mij zit daar de kracht: we leren, toetsen direct in de praktijk en nemen het weer mee naar het onderwijs. Zo ontstaan resultaten die echt impact hebben en laten we jong talent zien hoe interessant werken en innoveren in de maakindustrie en logistieke sector in Noord-Limburg kan zijn.”



02

In het Fieldlab **Future Farming** werken boeren, telers, onderzoekers en technologische bedrijven samen aan de landbouw van morgen. Toepassing van nieuwe of betere technieken, zoals het gebruik van sensoren, telen zonder daglicht en het onderdrukken van onkruid, helpen boeren om slimmer, duurzamer en efficiënter te produceren. Er wordt gekeken naar hogere opbrengsten, maar ook naar behoud van bodem, biodiversiteit en leefomgeving. Zo groeit Noord-Limburg uit tot een voorbeeldregio waar innovatie, landbouw en natuur hand in hand gaan.

Projectleider Peter Roelofs van HAS Green Academy: “Wat ik het mooiste vind, is dat onderwijsinstellingen hier echt samenkomen. De HAS in Venlo heeft vanaf het begin een sterke band met de praktijk, maar zes jaar geleden kenden HAS, Yuverta en Fontys elkaar nauwelijks. Nu werken studenten van verschillende niveaus samen aan échte vragen van boeren en bedrijven. We hebben gemerkt dat het goed werkt als studenten elkaar aanvullen. HAS-studenten vertalen een probleem uit de praktijk naar de onderzoeksvraag en stellen deelvragen op, waarmee Yuverta-studenten praktisch aan de slag gaan via metingen of testen in het veld. Zo leren ze van én met elkaar: ieder vanuit zijn eigen kracht, maar met één gezamenlijk doel.



“Zes jaar geleden kenden HAS, Yuverta en Fontys elkaar nauwelijks”

Peter Roelofs

Een voorbeeld is het onderzoek bij Bijzonder Brabants, een teler die meer dan honderd gewassen teelt op één hectare grond. HAS-studenten onderzochten welke oude aardappelrassen minder gevoelig zijn voor de schimmelziekte *Phytophthora* en deden met Yuverta-studenten onderzoek naar het bewateren en de teeltwijze. Samen vonden ze toepasbare oplossingen. Een ander voorbeeld is het project in Grashoek, waar studenten van HAS en Yuverta samen mogelijkheden onderzochten voor centrale mestverwerking, waarbij mest via ondergrondse buizen naar centrale locaties wordt verpompt.

Ook melkveehouders deden mee: studenten onderzochten de invloed van ligbedden op de uiergezondheid van koeien. HAS-studenten deden metingen in een aantal stallen, Yuverta-studenten verzamelden op

veel meer bedrijven data via enquêtes. Door inzichten te combineren zagen ze wat echt werkt in de praktijk. In het begin vinden studenten de samenwerking spannend, maar als het ijs gebroken is en ze zien wat ze van elkaar kunnen leren zijn ze laaiend enthousiast. Voor mij zit de winst niet alleen in technologische innovatie, maar in het verkleinen van de kloof tussen onderwijs, onderzoek en praktijk. Dat maakt de regio sterker.”



03

Het Fieldlab **Voeding & Gezondheid** draait om één belangrijk idee: wat we eten, bepaalt hoe we ons voelen. Hier werken bedrijven, onderzoekers en zorginstellingen samen aan producten en concepten die gezonde voeding aantrekkelijk en toegankelijk maken. Denk aan vernieuwende voedingsproducten, maar ook aan initiatieven die gezonde keuzes makkelijker maken in scholen, sportclubs of supermarkten. Zo draagt het Fieldlab bij aan een vitalere bevolking én een sterke regionale voedingssector.

“We zijn met dit Fieldlab echt een avontuur aangegaan”, vertelt projectleider Josephine Maranus. “In het begin wisten we vooral dát we iets wilden doen, maar nog niet hóé. Gaandeweg ontdekten we wat werkte, in samenwerking, onderwijs en innovatie. Zo zijn gezamenlijke leerwerkplekken opgezet rond positieve gezondheid, waar mbo- en hbo-studenten samen leren in één ruimte. En er zijn mooie projecten ontstaan, zoals het Taste-in project over insecten als duurzame eiwitbron. Studenten onderzochten met smaakpanels welke kruiden insectenballen

aantrekkelijker maken. Het leidde zelfs tot een publicatie. Zulke projecten brengen niet alleen kennis voort, maar ook plezier, dat is natuurlijk te gek.

Elk jaar organiseerden we ook een Student Challenge, waarbij gemengde teams van mbo-, hbo- en wo-studenten een echte bedrijfs- of zorgvraag oplossen, bijvoorbeeld rond ondervoeding bij ouderen. Die dagen barsten van energie en creativiteit. Iedereen vond het inspirerend om met echte vraagstukken aan de slag te gaan. Wat mij het meest is bijgebleven, is dat dit Fieldlab een andere manier van leren laat zien. Niet uit een boek, maar door te doen, samen met anderen, in de echte wereld. Daar zit de vernieuwing, en ook het plezier!”

“Wat mij het meest is bijgebleven, is dat dit Fieldlab een andere manier van leren laat zien. Niet uit een boek, maar door te doen, samen met anderen, in de echte wereld. Daar zit de vernieuwing. En het plezier!”

Josephine Maranus



04

Grenslab richt zich op innovatie en samenwerking over grenzen heen, letterlijk en figuurlijk. Noord-Limburg ligt midden in een dynamische grensregio met Duitsland, en dat biedt kansen. In het Fieldlab werken ondernemers, onderwijsinstellingen en overheden uit beide landen samen aan projecten rond technologie, mobiliteit en duurzaamheid. Zo ontstaat een grensoverschrijdend netwerk waarin kennis, talent en innovatie vrij kunnen stromen.

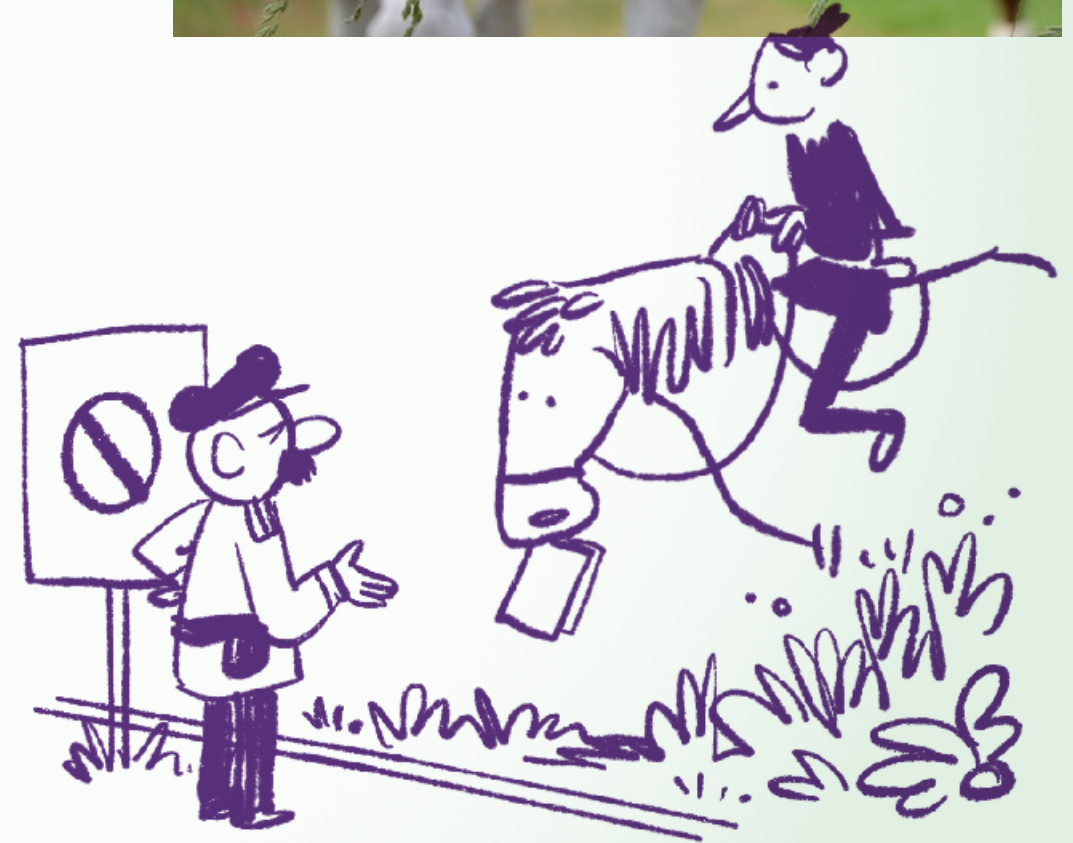
Nick Poeth, projectleider: “Binnen Grenslab draait alles om verbinding en om de vraag hoe je als regio beter over grenzen heen kunt samenwerken. Onze nabijheid tot Duitsland biedt kansen, maar ook praktische uitdagingen. Een mooi voorbeeld is het Knabbelpad, een natuurlijke wandelroute voor paarden. Het idee om dit pad over de grens door te trekken stuitte al snel op regelgeving: zodra een paard de grens overgaat, is een dierenartsverklaring nodig. Juist zo’n ontdekkingen zijn waardevol: ze laten zien waar nog drempels liggen in het vrije verkeer binnen Europa.”

Bedrijven liepen tegen vergelijkbare vraagstukken aan. “Veel ondernemers willen uitbreiden naar het buurland, maar merken dat er meer bij komt

kijken. Met een grensscan hielpen we hen inzicht te krijgen in regels, verzekeringen en culturele verschillen in zakendoen.”

Ook andere projecten binnen Grenslab maken grensoverstijgende samenwerking concreet en menselijk. Zo brachten collega’s studenten en alumni samen tijdens de Border Breakers Talk om ervaringen met werken over de grens te delen, terwijl onderzoek naar grensoverstijgend werven en werken werd vertaald naar praktische dialoogplaten voor werkgevers en werkzoekenden in Nederland en Duitsland. Deze initiatieven verbinden onderwijs, onderzoek en praktijk en maken verschillen in regels, systemen en cultuur tastbaar.

“Wat ik het mooist vind, is hoe we studenten hebben betrokken bij deze complexe uitdagingen. Voor hen was het vaak een eyeopener dat samenwerken over grenzen heen niet vanzelfsprekend is. Ze leerden niet alleen over economie of marketing, maar ook over beleid, cultuur en samenwerking. En precies dat is de kracht van Grenslab: het brengt werelden samen, laat zien waar het schuurt en helpt studenten, bedrijven en instellingen om daar samen iets mee te doen. Uiteindelijk gaat het om bewustwording en beweging, en die hebben we zeker in gang gezet.”



05

Het Fieldlab **Circulaire Transitie** helpt bedrijven in Noord-Limburg om slimmer om te gaan met grondstoffen en afval. Hier wordt gewerkt aan nieuwe manieren van produceren, hergebruiken en recyclen, met als doel een economie waarin bijna niets verloren gaat. Bedrijven kunnen er experimenteren met circulaire modellen en leren van elkaar. Zo verandert afval in grondstof, en duurzaamheid in concreet economisch voordeel.

Carla Koopman, Universiteit Maastricht: “Circulaire transitie is een prachtig, maar lastig begrip. Iedereen wil zuiniger omgaan met grondstoffen, maar hoe doe je dat in de praktijk? Daar liepen we in dit Fieldlab tegenaan, en juist dat leverde waardevolle inzichten op.

Wat mij is bijgebleven, is hoe belangrijk het is dat studenten van verschillende niveaus elkaar leren kennen en waarderen. Een mbo’er kan dingen die een universiteitsstudent niet kan, en andersom. Als die werelden elkaar raken, gebeurt er iets moois. Alleen dat is organisatorisch best ingewikkeld. Verschillende lesroosters, afstanden tussen scholen... het vraagt echt een gezamenlijke plek om elkaar te ontmoeten. Zo’n fysieke ‘speeltuin’,

waar studenten van het mbo, hbo en de universiteit samen aan projecten kunnen werken, dat is wat ik in de toekomst graag zou zien.

Toch zijn er al mooie stappen gezet. Studenten van de Universiteit Maastricht onderzochten bijvoorbeeld hoe de gemeente Bergen energie-onafhankelijk kon worden. En mbo-studenten van Gilde Opleidingen Roermond werkten aan het hergebruiken van beursstands, iets wat normaal gesproken weggegooid wordt. Daarnaast werkten mbo-studenten van Gilde Opleidingen en hbo-studenten van Fontys hogescholen samen bij een hackaton voor het veilingterrein in Venlo.

Voor mij was dit Fieldlab vooral een leerervaring. We hebben gezien wat werkt, wat niet en waar kansen liggen. Op de Greenport Campus zie ik echt een toekomst, een plek waar onderwijs, bedrijven en onderzoek samenkomen en waar studenten met hoofd én handen samenwerken aan circulaire vraagstukken. Als we dát voor elkaar krijgen, groeit dit Fieldlab uit tot iets heel waardevols voor de regio.”

“Afval verandert in grondstof,
en duurzaamheid verandert in
concreet economisch voordeel”



Talent dat de regio leert kennen

Hoe zorg je ervoor dat jonge mensen niet alleen in Noord-Limburg opgroeien, maar er ook toekomst zien om te leren en te werken? Binnen de Regiodeal Noord-Limburg zijn daarvoor drie projecten opgezet die jongeren stap voor stap verbinden met de regio: *Regio in je Rugzak*, *Meet the Youngsters* en het *Traineeprogramma*. Samen laten ze zien welke kansen Noord-Limburg biedt, van onderwijs tot arbeidsmarkt.



Met *Regio in je Rugzak* maken leerlingen van het voortgezet onderwijs al vroeg kennis met de regionale economie. Via gastlessen, bedrijfsbezoeken en praktijkgerichte opdrachten ontdekken ze wat er allemaal gebeurt in hun eigen omgeving. Van hightech en logistiek tot zorg en agrofood: jongeren krijgen een breed beeld van de mogelijkheden dichtbij huis. Zo vullen ze hun ‘rugzak’ met ervaringen en inzichten die helpen bij het maken van bewuste keuzes voor vervolgopleidingen.



REGIO IN JE RUGZAK

Meet the Youngsters sluit daar logisch op aan en richt zich op mbo'ers, hbo- en wo-studenten die op zoek zijn naar een stage, afstudeerplek of baan. Via een online platform en ontmoetingen met bedrijven leren zij werkgevers uit de regio kennen en ontdekken ze waar hun talenten tot hun recht komen. Het project vergroot de zichtbaarheid van zowel jongeren als bedrijven en zorgt voor matches die anders vaak niet tot stand zouden komen.



meet
the
youngsters®

Het *Traineeprogramma* vormt de volgende stap: jonge professionals krijgen de kans om zich binnen regionale organisaties verder te ontwikkelen en zich duurzaam te verbinden aan Noord-Limburg. Door

werken en leren te combineren, bouwen zij niet alleen aan hun eigen loopbaan, maar ook aan de toekomst van de regio.

De drie projecten worden gecoördineerd door Frits Cox, programma-manager van Crossroads Limburg. “Het begon ooit met de vraag: hoe zorgen we ervoor dat ondernemers, onderwijs en overheid in Noord-Limburg écht met elkaar in beweging komen? Mijn rol daarin is vooral: zorgen dat jong menselijk kapitaal in beweging komt én past bij wat de regio nodig heeft, zodat bedrijven het juiste personeel hebben en jongeren weten wat hun plek kan zijn. Het idee achter de drie projecten die zijn ontstaan, is dat jongeren op verschillende momenten in hun ontwikkeling kennismaken met de regio,” vertelt hij verder. “Eerst ontdekken wat er is, daarna ervaren waar je past en uiteindelijk echt meebouwen. Zo zorgen we dat talent en regionale behoeften beter op elkaar aansluiten en verbinden we jong talent aan de kracht van de regio.”

“Wat mij trots maakt? Dat we inmiddels meer dan 2.000 leerlingen hebben bereikt en ruim 600 bedrijven actief in beeld hebben. Voor mij is de echte winst dat we ondernemerschap, onderwijs en overheid niet alleen verbinden, maar dat jongeren voelen dat ze hier in de regio kunnen bouwen aan een mooie toekomst.”

Veiligheid

Veiligheid is een randvoorwaarde voor prettig wonen, werken en ondernemen. In Noord-Limburg wordt daarom ingezet op een integrale aanpak waarin preventie en handhaving hand in hand gaan. Overheden, veiligheidspartners, ondernemers en inwoners werken samen aan het tegengaan van ondermijnende criminaliteit en het vergroten van bewustwording. Door signalen eerder te herkennen, informatie slim te benutten en inwoners te ondersteunen bij meldingen, groeit de weerbaarheid van de samenleving. Zo ontstaat een veilig leefklimaat met ruimte voor eerlijke ondernemers en sterke gemeenschappen.



Wanneer maakte investeren in veiligheid het verschil voor mensen in de regio?

“Het is dagelijks zichtbaar in de mooie, sterke samenwerking van het ACT-team, waar we de afgelopen periode hard aan hebben gewerkt.”

Ryan Palmen

Burgemeester van gemeente Horst aan de Maas
Bestuurlijk trekker Regio Deal en Veiligheid

“Veiligheid gaat voor mij over twee dingen: het veiligheidsgevoel van inwoners én een stevige aanpak van zichtbare en onzichtbare criminaliteit. Noord-Limburg is een prachtige regio en onze ligging, infrastructuur en logistieke kracht maken ons voor veel mensen en partijen interessant. Wie goed wil doen heeft er baat bij, maar wie slechte bedoelingen heeft helaas ook.”

“De Regio Deal maakte het mogelijk om het ACT-team op te zetten: een integrale samenwerking tussen gemeenten, politie, belastingdienst, douane en inspecties. Niet ieder voor zich, maar echt samenwerken op straat en achter de schermen. Dat klinkt logisch, maar in de praktijk is het revolutionair. Door informatie te bundelen, sneller te schakelen en meer buiten te zijn, krijgen we grip op fenomenen die anders onder de radar blijven.”

“Een concreet voorbeeld? De aanpak van een illegaal casino in Venlo. De Kansspelautoriteit, Belastingdienst en gemeente hadden ieder een deel van de

puzzel. Door samen op te trekken, werd 1 + 1 echt 3. Dat is de kracht van integrale samenwerking.”

“Maar veiligheid maak je niet alleen met overheden. Inwoners spelen een cruciale rol. Niet door zelf op criminelen af te stappen, maar door signalen te herkennen en te melden. Dat kan alleen als mensen voelen dat er ook echt iets met die signalen gebeurt. Aan dat vertrouwen hebben we hard gewerkt en dat werpt zijn vruchten af, merken we. Dát is misschien wel de grootste winst van de afgelopen jaren.”

“De uitdaging voor de toekomst is helder: meer zicht en grip op onzichtbare criminaliteit. Door goed samen te werken weten we beter wat er speelt en kunnen we ook optreden. In die samenwerking zie je pas hoe veiligheid verbonden is met andere thema's: economie, arbeidsmarkt, leefbaarheid. Zonder veiligheid geen sterke regio. We moeten wel realistisch zijn, maar door slim en proportioneel te handelen, kunnen we echt zoden aan de dijk zetten.”

Samen sterk tegen ondermijning met het ACT! Interventieteam

Ondermijnende criminaliteit, misstanden in bedrijven en onveilige situaties achter de voordeur stoppen niet bij gemeentegrenzen. Juist daarom hebben de acht Noord-Limburgse gemeenten sinds 2020 de handen ineengeslagen in het ACT! Interventieteam. Binnen dit team werken gemeenten en overheidspartners samen om bestuurlijk op te treden waar dat nodig is. Zorgvuldig, professioneel en als één herkenbare overheid.



ACT! staat voor *Actie, Controle en Toezicht* en is actief in de hele regio, van Mook en Middelaar tot Beesel. Gemeenten bepalen zelf welke signalen of locaties prioriteit hebben; het ACT! Interventieteam zorgt voor de voorbereiding, afstemming en uitvoering. Daarbij werkt het team samen met partners zoals Politie, Belastingdienst, Douane, Arbeidsinspectie en andere toezichthouders.

Wiljan Rooijackers is programma-manager Veiligheid en teamleider van ACT!. Na dertig jaar bij de politie te hebben gewerkt, kreeg hij in 2020 de opdracht om het team op te bouwen. “Het idee was simpel, maar ambitieus,” vertelt Wiljan. “Zorgen dat gemeenten niet ieder voor zich opereren, maar dat we als regio naar buiten treden. Met één herkenbaar team, duidelijke afspraken en korte lijnen met onze partners.”

Dat blijkt in de praktijk hard nodig. Vooral voor kleinere gemeenten is het organiseren van integrale controles complex. “Vorbereiding, informatiebeelden opmaken en analyseren en de juiste partners betrekken vragen veel tijd en expertise,” zegt Wiljan. “Wij nemen dat uit handen. Gemeenten blijven aan zet, maar weten: als ze het bij ACT! neerleggen, wordt het goed geregeld.”

“Het idee was simpel, maar ambitieus: zorgen dat gemeenten niet ieder voor zich opereren, maar dat we als regio naar buiten treden”

Sinds de start heeft het ACT! Interventieteam ongeveer 900 panden bezocht in Noord-Limburg. Het team bestaat uit een vaste kern van vier medewerkers, aangevuld met acht gemeentelijke BOA's en toezichthouders. Afhankelijk van de casus kan ACT! met maximaal twaalf mensen op pad, aangevuld met partners. “Voor onze samenwerkingspartners is dat prettig,” legt Wiljan uit. “Zij hebben één aanspreekpunt. Als de Belastingdienst of Arbeidsinspectie een signaal heeft in een bepaalde gemeente, weten ze ons te vinden.”



“Vorbereiding, informatiebeelden opmaken en analyseren en de juiste partners betrekken vragen veel tijd en expertise van gemeenten, ACT! neemt dat uit handen”

Een voorbeeld dat Wiljan bijblijft, is een controle bij een loods waar op papier geen bewoning mocht plaatsvinden. “Op bestuurlijke bevoegdheid konden we naar binnen,” vertelt hij. “Daar troffen we uiteindelijk zo’n dertig arbeidsmigranten aan die onder slechte omstandigheden woonden en veel te veel huur betaalden. Voor hen voelde het ‘normaal’, maar volgens onze standaarden was het onacceptabel. Door samen op te treden, konden gemeente, Arbeidsinspectie en andere partners hun rol pakken en zijn de omstandigheden daadwerkelijk verbeterd.”



Dit type casussen laat zien wat de kracht is van integraal werken. Waar de gemeente bestuurlijk handhaaft, kan een andere partner optreden op fiscaal, strafrechtelijk of arbeidsrechtelijk vlak. “Als je alleen als gemeente of alleen als politie komt, zie je maar een deel,” zegt Wiljan. “Samen zie je het hele plaatje en bereik je veel meer.”

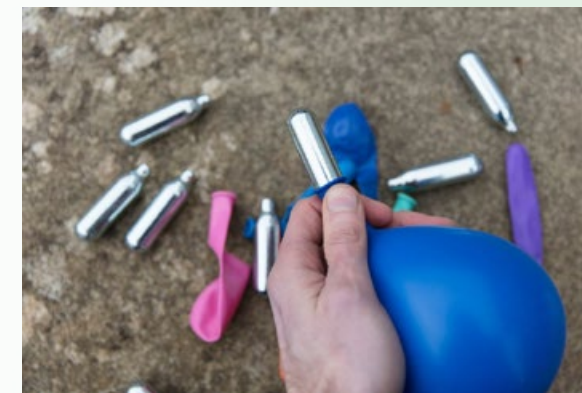
Wat ACT! onderscheidt, is ook de zorgvuldigheid. Het team werkt bewust met kleine samenstellingen om niet onnodig overweldigend over te komen, zeker bij controles in woningen. Tegelijkertijd wordt veiligheid nooit uit het oog verloren. “We stemmen dat vooraf goed af,” aldus Wiljan. “Als er risico’s zijn, is ondersteuning aanwezig. Professionaliteit staat altijd voorop.”

“Waar de gemeente bestuurlijk handhaaft, kan een andere partner optreden op fiscaal, strafrechtelijk of arbeidsrechtelijk vlak”

De Regio Deal Noord-Limburg was essentieel voor het ontstaan van ACT!. Dankzij deze steun konden medewerkers worden vrijgemaakt vanuit gemeenten en werd geïnvesteerd in opleiding, materieel, voertuigen en veiligheid. “Zonder de Regio Deal had dit team simpelweg niet bestaan,” zegt Wiljan. “Het heeft mogelijk gemaakt dat we dit regionaal konden organiseren.”

Naast handhaving zet ACT! ook in op preventie, onder andere via projecten als *Kijk niet weg* en *Veilig Buitengebied*. Daarbij worden ondernemers en inwoners bewust gemaakt van signalen en risico’s, bijvoorbeeld bij leegstaande loodsen of opslagruimtes. “Soms laten we bewust iets achter,” vertelt Wiljan. “Een folder of een klein teken dat laat zien: de overheid kan hier makkelijk binnenkomen, inbrekers dus ook. Dat maakt mensen alerter.”

Vooruitkijkend ligt de uitdaging in het structureel borgen van het team. De Regio Deal-financiering loopt af en gemeenten onderzoeken hoe zij ACT! gezamenlijk kunnen voortzetten. “Wat mij trots maakt,” zegt Wiljan, “is dat we zijn gegroeid van acht losse gemeenten naar één regio die samen denkt en samen handelt. Dat is misschien wel het belangrijkste resultaat.”

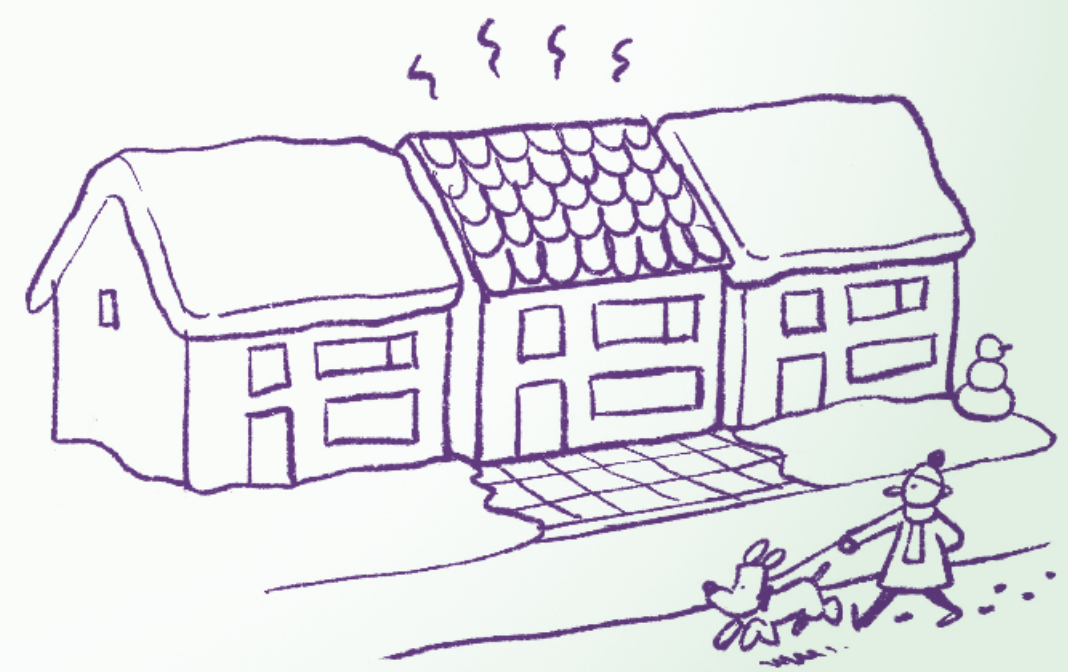






Samen opletten: de kracht van de campagne

Ondermijnende criminaliteit speelt zich vaak buiten het zicht af. In loodsen, leegstaande panden of ogenschijnlijk normale bedrijven kunnen activiteiten plaatsvinden die de samenleving onder druk zetten: drugslabs, witwaspraktijken of mensenhandel. Juist omdat deze vormen van criminaliteit vaak verborgen blijven, is bewustwording onder inwoners cruciaal. Met de campagne KIJK NIET WEG roept Regio Noord-Limburg inwoners op om verdachte situaties te herkennen en te melden.



De campagne werd in 2022 gelanceerd als onderdeel van het programma Veiligheid binnen de Regio Deal Noord-Limburg. Communicatieadviseur Sander Mattheijssen is sinds begin 2022 betrokken bij de uitvoering ervan. “Ondermijnende criminaliteit kun je vergelijken met betonrot,” zegt hij. “Je ziet het niet meteen, maar het zit er wel. Als je het niet op tijd aanpakt, tast het uiteindelijk de hele constructie aan.”

Bewustwording als eerste stap

In Noord-Limburg werken acht gemeenten samen om ondermijning tegen te gaan. Daarbij gaat het niet alleen om handhaving, maar ook om preventie en bewustwording. De campagne KIJK NIET WEG richt zich daarom nadrukkelijk op inwoners. “Veel mensen hebben weleens het gevoel dat iets niet klopt,” vertelt Mattheijssen. “Een bedrijf waar nooit klanten komen, busjes die ’s nachts lossen bij een loods, afgeplakte ramen of opvallend veel camera’s bij een pand. Achteraf horen we vaak: *ik had al het idee dat er iets niet in de haak was*. Maar op dat moment melden mensen het niet.”

“Je hoeft het niet zeker te weten, als je twijfelt, is melden juist belangrijk”



Uit onderzoek onder bijna 3000 inwoners in de regio bleek dat er verschillende redenen zijn waarom mensen niet melden. Twijfel speelt daarbij een belangrijke rol. “Mensen denken: zie ik het wel goed? Straks beschuldig ik mijn buurtgenoot onterecht. Of ze zijn bang voor mogelijke represailles,” zegt Mattheijssen. “Daarnaast leeft soms het idee dat melden toch geen zin heeft.” De campagne probeert die drempels weg te nemen. “Bij twijfel melden is juist belangrijk,” benadrukt Mattheijssen. “Je hoeft het niet zeker te weten. Mensen worden echt niet zomaar van hun bed gelicht. Een melding is vaak één puzzelstukje in een groter geheel, maar soms wel nèt de *missing link* die het verschil maakt.”

Anoniem melden

Een belangrijk onderdeel van de campagne is het stimuleren van meldingen via Meld Misdaad Anoniem. Deze onafhankelijke organisatie zorgt ervoor dat informatie anoniem bij politie en opsporingsdiensten terechtkomt. “Veel mensen weten niet precies hoe dat werkt,” legt Mattheijssen uit. “Bij Meld Misdaad Anoniem worden geen persoonsgegevens opgeslagen. De informatie wordt zo doorgegeven dat de melder nooit te herleiden is. Dat geeft mensen zekerheid.”

Daar staat tegenover dat melders nooit terugkoppeling krijgen. Dat is soms wennen. “Maar dat hoort bij anonimiteit,” zegt Mattheijssen. “Bij complexe criminaliteit, zoals drugszaken of mensenhandel, kan het bovendien lang duren voordat informatie ergens toe leidt. Soms blijkt een kenteken of observatie pas veel later het ontbrekende puzzelstuk.”

“Meld Misdaad Anoniem slaat geen persoonsgegevens op, de informatie wordt zo doorgegeven dat de melder nooit te herleiden is”

Zichtbaar in de hele regio

Om inwoners te bereiken, zet de campagne in op een breed scala aan communicatiemiddelen. Zo verschenen in het straatbeeld driehoeksborden met de boodschap ‘Meld wat je ziet voor een veilig buitengebied’. Daarnaast zijn er posters, flyers en meldkaarten ontwikkeld. Ook organiseert de regio bijeenkomsten voor inwoners, bijvoorbeeld samen met politie en met Meld Misdaad Anoniem. Daar wordt uitgelegd welke signalen kunnen wijzen op ondermijnende criminaliteit.

Op markten en evenementen staat soms een stand van de KIJK NIET WEG-campagne, waar bezoekers meer kunnen leren over herkenbare signalen. “We laten daar bijvoorbeeld geuren ruiken die vrijkomen bij de productie van synthetische drugs,” vertelt Mattheijssen. “Een sterke anisgeur of aceton kan een aanwijzing zijn. Criminelen

proberen dat soms te maskeren met wasverzachter. Dat zijn signalen waar mensen normaal niet bij stilstaan.”

“Een sterke anisgeur of aceton kan wijzen op een drugslab, criminelen proberen dat soms te maskeren met wasverzachter”

Het doel is niet dat inwoners zelf onderzoek gaan doen, maar dat ze alert zijn op opvallende situaties. “Eén signaal zegt nog niet zoveel,” zegt Mattheijssen. “Maar een combinatie van signalen kan reden zijn om te melden.”



Samenwerken voor een veilige regio

De campagne staat niet op zichzelf. Ze is onderdeel van een bredere aanpak van ondermijning in Noord-Limburg. Projecten zoals het ACT! Interventieteam en het Keurmerk Veilig Buitengebied zorgen ervoor dat signalen ook daadwerkelijk opgepakt kunnen worden. “De politie kan het niet alleen,” zegt Mattheijssen. “Als samenleving moeten we samen alert zijn. Hoe meer signalen er binnenkomen, hoe beter de overheid patronen kan herkennen en hoe gericht toezichthouders en handhavers kunnen optreden.”

En dat is belangrijk, want de impact van ondermijnende criminaliteit is groot. Illegale drugslabs brengen veiligheidsrisico's met zich mee,

dumpingen van drugsafval vervuilen natuurgebieden en witwassen kan de lokale economie verstoren. “De schade raakt uiteindelijk iedereen,” zegt Mattheijssen. “De kosten voor het opruimen van drugsafval of milieuschade worden uiteindelijk immers door de samenleving gedragen.”

“Hoe meer signalen er binnenkomen, hoe beter we patronen kunnen herkennen en hoe gericht we kunnen optreden”

Van campagne naar cultuur

De campagne loopt inmiddels enkele jaren en blijft zich ontwikkelen. Op basis van onderzoek en ervaringen uit de praktijk worden boodschappen aangepast en nieuwe middelen ingezet. Zo werd de slogan onlangs aangescherpt naar ‘KIJK NIET WEG – bij twijfel, meld misdaad anoniem’. Daarmee sluit de campagne beter aan op de belangrijkste drempel die inwoners ervaren: onzekerheid.

Volgens Mattheijssen ligt de grootste winst uiteindelijk in een verandering van houding. “Het zou mooi zijn als alertheid op verdachte situaties net zo vanzelfsprekend wordt als opletten bij brandgevaar of verkeersveiligheid.” “Een veilige samenleving maken we samen,” besluit hij. “Door niet weg te kijken, maar juist op te letten en signalen te melden.”



Samen werken aan vitale vakantieparken in Noord-Limburg

Vakantieparken zijn van grote waarde voor Noord-Limburg. Ze vormen een belangrijk onderdeel van de vrijetijdseconomie en dragen bij aan leefbaarheid, werkgelegenheid en toeristische aantrekkingskracht. Tegelijkertijd zijn vakantieparken kwetsbaar. Veroudering, veranderende marktvraag en ongewenst gebruik kunnen de vitaliteit onder druk zetten. Juist daarom werken de acht Noord-Limburgse gemeenten al sinds 2019 samen binnen de programmaliijn Vitale Verblifsrecreatie.



Centraal staat het project Vitale Vakantieparken, waarin het Groene Spoor (economische versterking) en het Rode Spoor (veiligheid en aanpak ondermijning) samenkomen. Volgens vitaliteitsmanager Frank Verkoijen is die combinatie essentieel. “Je kunt niet praten over kwaliteit en toekomstperspectief zonder ook oog te hebben voor veiligheid en misbruik. Vitaliteit en veiligheid zijn onlosmakelijk met elkaar verbonden. Dit project valt dan ook onder de programma’s toerisme én veiligheid.”

Hoe vitaal zijn de vakantieparken in Noord-Limburg?

In Noord-Limburg zijn ruim honderd recreatiebedrijven actief, variërend van campings tot bungalowparken met vaste eenheden. Uit eerdere onderzoeken, waaronder het vitaliteitsonderzoek van ZKA, bleek dat de overgrote meerderheid vitaal is. Tegelijkertijd is er een groep parken die extra aandacht nodig heeft. “Juist door regionaal samen te werken, hebben we overzicht gekregen,” zegt Verkoijen.

“We weten inmiddels redelijk goed waar het goed gaat en waar ondersteuning nodig is. Dat lukt je niet als gemeente alleen.”

Groene Spoor: kwaliteit en toekomstperspectief

Binnen het Groene Spoor begeleidt Verkoijen ondernemers en verenigingen van eigenaren bij vraagstukken rondom kwaliteit, positionering en toekomstscenario’s. Dat kan variëren van kleine adviezen tot intensieve trajecten gericht op transformatie of als er geen perspectief meer is sanering.

“Wij kunnen niets afdwingen,” benadrukt hij. “Onze kracht zit in het meedenken, spiegelen en adviseren. Vaak weten ondernemers zelf al waar het schuurt. Een onafhankelijke blik van buiten helpt om keuzes te maken.”

Rode Spoor: veiligheid en ondermijning

Waar het Groene Spoor focust op economische vitaliteit, richt het Rode Spoor zich op het tegengaan van oneigenlijk en illegaal gebruik van vakantieparken. Koen van Polanen, als extern adviseur betrokken bij het Rode Spoor binnen het programma Vitale Verblifsrecreatie, ziet hoe belangrijk het is dat overheden hierin gezamenlijk optrekken. “Ondermijning stopt niet bij een gemeentegrens. Daarom moet je regionaal samenwerken en kennis delen. Dat delen van kennis doen we bijvoorbeeld ook met onze collega’s van het Ariadne-project uit Gelderland.”

Samenwerken is een must

Binnen het Rode Spoor wordt nauw samengewerkt met gemeenten, provincie en partners zoals politie en het ACT! Interventieteam. Bestuurlijke controles maken hier onderdeel van uit. Van Polanen: “We zien gelukkig vaak dat ondernemers meewerken aan onaangekondigde controles. Dat laat zien dat zij zelf ook belang hebben bij een schoon en veilig park.”

Een belangrijk instrument binnen het Rode Spoor is de ondermijningsscan, die in 2025 bij veertien vitale bedrijven is uitgevoerd. De scan is vooral gericht op bewustwording en preventie. “Het gaat om het gesprek. Ondernemers en vereniging van eigenaren willen ondermijning buiten de deur houden en staan open voor advies”, aldus Van Polanen.

Vitaliseren, transformeren en handhaven

Uit deze gesprekken met ondernemers kwamen ook aandachtspunten naar voren. Zo bleek dat bij sommige bedrijven gasten digitaal kunnen inchecken zonder dat bij aankomst een identiteitscontrole plaatsvindt. Daardoor kan anonieme verhuur ontstaan. Daarnaast komt het nog voor dat vakantieparken door verschillende overheden worden benaderd voor tijdelijke, niet-recreatieve huisvesting. “Daar zit een gezamenlijke verantwoordelijkheid,” zegt Van Polanen. “Als overheid moet je consistent zijn in beleid en uitvoering. Anders ondermijn je je eigen doelen.”

De kracht van het programma Vitale Verblifsrecreatie zit in de combinatie van adviseren, samenwerken en – waar nodig – handhaven. Dat blijkt ook uit concrete voorbeelden, zoals de sanering van Roekenbosch en de transformatie van campings als Toerstop en Flierenhof. “Sanering is soms nodig om de sector als geheel gezond te houden,” aldus Verkoijen. “Dat zijn lastige trajecten, maar door samenwerking tussen gemeenten, provincie, vereniging van eigenaren en ondernemers zijn ze mogelijk.”

Waar ligt de focus voor de toekomst?

Voor de komende periode verschuift de focus binnen het Rode Spoor van inventariseren naar maatwerk per gemeente. Van Polanen: “We weten nu redelijk goed waar de kwetsbaarheden zitten. De volgende stap is samen kijken: wat is hier nodig? Vitaliseren, transformeren of handhaven?”

Het ambitieuze doel is helder: in 2030 uitsluitend vakantieparken die 100% toeristisch worden geëxploiteerd in Noord-Limburg. Dat vraagt om blijvende samenwerking tussen lokale en regionale overheden. “Een gezonde recreatiesector is niet alleen een belang van ondernemers,” besluit Verkoijen. “Het is een gezamenlijke maatschappelijke opgave. Toeristen zorgen voor bestedingen, levendigheid en een sterke regio. Daar moeten we samen verantwoordelijkheid voor nemen.”

Spotlights

Keurmerk Veilig Buitengebied – Kijk Niet Weg

Het buitengebied van Noord-Limburg is prachtig en vitaal, maar ook kwetsbaar voor ondermijnende criminaliteit zoals drugslabs, mensenhandel en illegale activiteiten in leegstaande gebouwen. Met het Keurmerk Veilig Buitengebied en de campagne Kijk Niet Weg werken gemeenten, politie, ondernemers en inwoners samen aan een veilig platteland. Door voorlichting, bijeenkomsten, campagnes en persoonlijk contact worden inwoners bewust gemaakt van signalen van criminaliteit en hoe zij die veilig kunnen melden. Denk aan driehoeksborden langs wegen, bijeenkomsten met Meld Misdaad Anoniem en veiligheids-schouwen in het buitengebied. Ook agrariërs krijgen praktische handvatten, bijvoorbeeld via een handelingskader wanneer zij door criminelen worden benaderd.

Zo groeit het bewustzijn én de meldingsbereidheid, waardoor problemen sneller zichtbaar worden en aangepakt kunnen worden.

“Een veilig buitengebied begint met zien wat er gebeurt en samen verantwoordelijkheid nemen.”

Voor dit project wordt er samengewerkt met gemeenten in Noord-Limburg, politie, Meld Misdaad Anoniem en partners zoals LLTB.

01



Innovatieve aanpak synthetische drugs – Project LUMO

De productie van synthetische drugs vormt een groeiende uitdaging voor veiligheid, gezondheid en milieu. Met Project LUMO kiest Noord-Limburg voor een innovatieve en structurele aanpak. In dit project werken gemeenten, politie, Openbaar Ministerie, RIEC en private partners samen om de hele keten van drugscriminaliteit in beeld te brengen en te verstoren. Met behulp van data-analyse, innovatieve technieken en gezamenlijke intelligence worden patronen en netwerken beter zichtbaar. Zo kan niet alleen een drugslab worden ontmanteld, maar ook de logistiek, financiering en afvaldumping erachter worden aangepakt. Door informatie en expertise te bundelen ontstaat een completer beeld van de problematiek en kunnen interventies gericht worden ingezet. Deze integrale aanpak helpt om synthetische drugscriminaliteit structureel terug te dringen.



02

“Alleen door kennis te bundelen en slimmer te werken krijgen we grip op complexe criminaliteit.”

Dit project is onderdeel van het veiligheidsprogramma van Regio Noord-Limburg en wordt uitgevoerd met partners zoals politie, OM en RIEC.

Vroegsignalering – Jonge Aanwas

Steeds vaker proberen criminele netwerken jongeren te betrekken bij illegale activiteiten, bijvoorbeeld als koerier of voor online criminaliteit. Met het project Jonge Aanwas zet Noord-Limburg in op vroegsignalering en preventie. Professionals uit onderwijs, zorg, gemeenten en veiligheid werken samen om signalen van risico's eerder te herkennen. Denk aan veranderingen in gedrag, groepsdruk of situaties waarin jongeren kwetsbaar zijn voor ronseling door criminelen. Door signalen tijdig te delen en samen op te pakken, kan passende ondersteuning worden geboden voordat jongeren verder afglijden in criminaliteit. Het doel is niet alleen problemen voorkomen, maar ook jongeren perspectief bieden op een positieve toekomst.

“Door signalen vroegtijdig te herkennen, kunnen jongeren geholpen worden voordat ze in de criminaliteit terechtkomen.”



03

Dit project wordt ontwikkeld in samenwerking met het Zorg- en Veiligheidshuis en regionale partners.

Onderzoek grensoverstijgende criminaliteit

Noord-Limburg ligt aan de grens met Duitsland en is daardoor een belangrijk knooppunt voor transport en logistiek. Criminaliteit stopt echter niet bij de grens. Daarom richt dit project zich op grensoverstijgende samenwerking om ondermijnende criminaliteit beter te begrijpen en aan te pakken. Onderzoekers van de Universiteit Maastricht brengen samen met regionale partners in kaart welke vormen van criminaliteit zich rond de Nederlands-Duitse grens voordoen en hoe organisaties aan beide zijden samenwerken. Het onderzoek levert een actueel criminaliteitsbeeld en inzicht in waar samenwerking kan worden versterkt, bijvoorbeeld bij informatie-uitwisseling of gezamenlijke interventies. Op basis daarvan wordt gewerkt aan een effectievere, grensoverschrijdende aanpak.

“Criminaliteit kent geen grenzen, dus onze samenwerking dient die ook niet te hebben.”

04



Dit project is een samenwerking tussen Regio Noord-Limburg, Universiteit Maastricht en partners zoals RIEC en EUREGIO.

Belevingscentrum Loods 11

Om professionals beter voor te bereiden op de aanpak van ondermijnende criminaliteit is Belevingscentrum Loods 11 opgericht. Deze trainingslocatie biedt een realistische leeromgeving waar handhavers, toezichthouders en andere professionals praktijkgerichte trainingen volgen. Samen met experts leren deelnemers hoe zij signalen van criminaliteit herkennen, controles effectief uitvoeren en juridisch zorgvuldig handelen. In nagebootste situaties oefenen zij met scenario's die in de praktijk kunnen voorkomen, zoals het aantreffen van een drugslab of illegale bewoning. De trainingen helpen professionals om beter voorbereid en met meer kennis het veld in te gaan. Daarmee wordt de slagkracht van de gezamenlijke aanpak in de regio versterkt.

“Door te trainen in realistische situaties, staan professionals sterker in het veld.”

Dit project is ontwikkeld door Regio Noord-Limburg in samenwerking met het RIEC.

05



Samen- werken over grenzen

De ligging aan de grens met de regio Niederrhein biedt Noord-Limburg unieke mogelijkheden. Door structureel samen te werken met Duitse partners ontstaat meer economische slagkracht en ruimte voor innovatie. De focus ligt op duurzaamheid en circulariteit, thema's waarin beide regio's elkaar aanvullen en versterken. Met een gezamenlijke agenda, langdurige samenwerking en ruimte om te experimenteren groeit de grens uit tot een verbindende factor. Zo werken Noord-Limburg en Niederrhein samen aan oplossingen die verder reiken dan de regio alleen.

Ron Coenen

Voorzitter Crossroads Limburg

“De afgelopen vijf jaar hebben geleerd dat samenwerking begint bij vertrouwen, maar dat vertrouwen is er niet vanzelfsprekend. Niet tussen ondernemers en overheid, niet tussen onderwijs en bedrijfsleven, en zeker niet over regiogrenzen heen. Iedereen spreekt zijn eigen taal, hanteert eigen regels en kijkt vanuit zijn eigen belang.”

“De Regio Deal heeft ons gedwongen om die grenzen toch te overstijgen. In de triple helix, maar ook fysiek: richting Duitsland, België en de rest van Limburg. Dat ging niet zonder frictie. Soms voelde de Regio Deal als een verdeel-en-heersinstrument. Maar tegelijkertijd bracht het mensen, ideeën en middelen bij elkaar.”

“Voor mij zit de winst vooral in het feit dat ondernemers nadrukkelijker aan tafel zijn gekomen. Niet alleen als uitvoerder, maar als mede-denker over de toekomst van de regio. Projecten als AGXEED laten zien wat dat oplevert: innovatieve bedrijven die hier ontstaan, groeien en impact maken, mits we ze ook durven omarmen.”

“Wat nog steeds schuurt, zijn de grenzen die we zelf in stand houden. Grenswerkers lopen vast in regels, terwijl iedereen zegt dat samenwerking belangrijk is. Dan moet je ook bereid zijn om controle los te laten en lef te tonen. Niet alles dichtregelen, maar ruimte geven aan goede ideeën.”

“Mijn hoop is dat we stoppen met denken in Noord-, Midden- of Zuid-Limburg en gaan denken in Limburg. Een regio met wereldspelers, vakmanschap en innovatiekracht. Waar Nederland groeit zonder grenzen. Dat vraagt bravoure, vertrouwen en een gezamenlijke visie. Maar als we één ding hebben geleerd in deze Regio Deal, dan is het dat we elkaar nodig hebben om vooruit te komen.”

Wat laat grensoverstijgende samenwerking zien over wat wél en niet werkt tussen regio's?

“Samenwerken over grenzen klinkt mooi, maar het is en blijft iets dat niet vanzelfsprekend is en waar we energie in moeten blijven stoppen.”

Over de grens werken aan duurzaamheid

Hoe het Euregional Sustainability Center samenwerking en kennisontwikkeling verbindt

Duurzaamheid stopt niet bij de landsgrens. Toch blijkt samenwerking over de grens in de praktijk vaak ingewikkelder dan gedacht. Verschillende regels, onderwijsstructuren en bestuurlijke culturen kunnen het lastig maken om gezamenlijk projecten op te zetten. Tegelijkertijd liggen juist in grensregio's grote kansen om kennis te delen en innovatie te versnellen.



Binnen de Regio Deal Noord-Limburg ontstond daarom het *Euregional Sustainability Center (ESC)*: een samenwerkingsverband waarin Nederlandse en Duitse kennisinstellingen, overheden en organisaties gezamenlijk werken aan duurzame vraagstukken. Projectleider Fons Claessen van Fontys Hogeschool vertelt hoe het initiatief tot stand kwam en wat het heeft opgeleverd.

Van idee naar netwerk

Het idee voor het ESC ontstond enkele jaren geleden in Venlo. Binnen Fontys werd al langer gekeken naar manieren om intensiever samen te werken met kennispartners in Duitsland. “Fontys werkt vanuit de International Business School in Venlo al veel met Duitse studenten en instellingen samen,” vertelt Fons. “De vraag was: kunnen we die samenwerking ook verdiepen op het gebied van onderzoek en duurzaamheid?”

“We vroegen ons af: kunnen we onze samenwerking ook verdiepen op het gebied van onderzoek en duurzaamheid?”

Samen met partners aan beide kanten van de grens werd verkend welke thema's relevant waren voor de regio. Daaruit kwam al snel een breed netwerk voort. Universiteiten en hogescholen uit Nederland en Duitsland sloten zich aan, waaronder RWTH Aachen, Hochschule Niederrhein en Maastricht University. Ook organisaties zoals het Cradle to Cradle Centre in Venlo, regionale economische ontwikkelingsorganisaties en bedrijven uit de regio deden mee. “Uiteindelijk werkten we met zestien partners samen,” zegt Fons. “Dat netwerk vormde de basis van het Euregional Sustainability Center.”

Living labs en onderzoek

Binnen het ESC werd duurzaamheid niet alleen theoretisch onderzocht, maar ook praktisch toegepast. Zo ontstonden twee *living labs*, waarin studenten uit Nederland en Duitsland samen aan vraagstukken van bedrijven werken. Tegelijkertijd werden verschillende onderzoeksprojecten opgezet. Eén van de onderzoeken richtte zich op circulaire economie: hoe ver zijn bedrijven in Nederland en Duitsland met circulair werken, en waar liggen kansen voor samenwerking? Een ander onderzoek ging over duurzaam bouwen. Daarbij werd bijvoorbeeld gekeken naar de vraag hoe machtsverhoudingen in de bouwsector innovatie kunnen beïnvloeden.

Daarnaast onderzochten Maastricht University en Fontys hoe grensoverschrijdende energieprojecten van de grond komen – en waarom sommige initiatieven juist vastlopen. Dat onderzoek kreeg inmiddels een concreet vervolg: een project waarin de Nederlandse gemeente Kerkrade en de Duitse gemeente Herzogenrath de mogelijkheden voor een grensoverschrijdend warmtenet verkennen.

Ook werd gekeken naar een meer sociaal-culturele vraag: hoe werkt samenwerking tussen Nederlandse en Duitse studenten en onderzoekers eigenlijk in de praktijk? “Het lijkt vanzelfsprekend dat we samenwerken,” zegt Fons, “maar je merkt al snel dat onderwijsstructuren, cultuur en werkmethodes behoorlijk verschillen.”

Verschillen die samenwerking kleuren

Een van de grootste uitdagingen bleek het combineren van onderwijsprogramma's. Nederlandse en Duitse semesters lopen anders, vakanties vallen niet samen en curricula sluiten niet altijd op elkaar aan. “Het bleek lastig om studenten letterlijk samen in één klas te zetten,” vertelt Fons. “Daarom hebben we gekozen voor een andere aanpak: studenten werken aan dezelfde opdracht, maar vanuit hun eigen onderwijsprogramma. Op vaste momenten delen ze hun resultaten en bespreken ze die met elkaar.”

“Nederlandse en Duitse semesters lopen anders, vakanties vallen niet samen en curricula sluiten niet altijd op elkaar aan”

Die samenwerking levert interessante inzichten op. Zo viel het op dat Duitse studenten vaak langere presentaties geven en meer tijd nemen voor theoretische uitleg, terwijl Nederlandse studenten juist sneller en informeler werken.

“Tegelijkertijd zie je dat beide systemen elkaar aanvullen,” zegt Fons. “De Duitse aanpak stimuleert studenten om diepgaand te experimenteren en zelf oplossingen te bouwen. Nederlandse studenten zijn vaak weer sneller in het vertalen van ideeën naar concrete toepassingen.”

Netwerken die blijven groeien

Naast de inhoudelijke resultaten leverde het ESC vooral iets anders op: een sterk netwerk van partners die elkaar inmiddels goed weten te vinden. “In het begin spreek je elkaars taal – letterlijk en figuurlijk – nog niet helemaal,” zegt Fons. “Maar na een paar jaar merk je dat je elkaar beter begrijpt en dat samenwerken steeds makkelijker gaat.” Dat netwerk blijkt ook waardevol voor nieuwe projecten.

“In het begin spreek je elkaars taal – letterlijk en figuurlijk – nog niet helemaal, maar na een paar jaar merk je dat je elkaar echt beter begrijpt”

Inmiddels werken verschillende partners samen aan een vervolginiatief rond kritische grondstoffen – zeldzame metalen die essentieel zijn voor de Europese industrie en energietransitie. Europa is voor veel van deze materialen afhankelijk van landen buiten het continent. Door beter te recyclen en nieuwe toepassingen te ontwikkelen, hopen onderzoekers en bedrijven die afhankelijkheid te verkleinen.

De grens als verbinding

Voor Fons is het duidelijk dat samenwerking over de grens veel potentie heeft, juist in een regio als Noord-Limburg. “Als je iets verder kijkt dan alleen de directe grensregio, zie je dat we hier tussen twee enorme economische gebieden zitten: de Brainportregio in Nederland en het Ruhrgebied in Duitsland,” zegt hij. “Als je die kennisnetwerken met elkaar kunt verbinden, profiteert de hele regio daarvan.”

Regio Deal I gaf volgens hem precies de ruimte die daarvoor nodig was. “Het maakte het mogelijk om partners bij elkaar te brengen, onderzoek te starten en een netwerk op te bouwen. Dat is misschien wel de belangrijkste opbrengst.”

De samenwerking stopt dan ook niet met het einde van het project. Nieuwe initiatieven zijn al in voorbereiding, en het netwerk dat binnen het ESC is ontstaan blijft actief.

“Uiteindelijk draait het om vertrouwen,” besluit Fons. “Als je elkaar eenmaal kent en weet hoe de systemen aan beide kanten van de grens werken, kun je samen veel sneller stappen zetten.”

Hoe Gilde International en Regio Deal Noord-Limburg internationaler laten denken én doen

Wie in Noord-Limburg woont of werkt, weet hoe dichtbij de grens is. België en Duitsland liggen letterlijk om de hoek. Toch blijkt “over de grens kijken” in de praktijk minder vanzelfsprekend dan je zou denken. Terwijl ondernemers worstelen met personeelstekorten en groeivraagstukken, en studenten zich voorbereiden op een arbeidsmarkt die allang niet meer ophoudt bij de landsgrens, blijven systemen, regelgeving en gewoontes soms hardnekkig nationaal georiënteerd.



Binnen de Regio Deal Noord-Limburg werd daarom het Fieldlab Grenslab opgezet: een uitvoeringsstructuur waarin projecten samenkomen die grensoverschrijdende samenwerking en internationalisering versterken. Twee van die projecten – Gilde International en International Deal – richten zich ieder vanuit een andere invalshoek op hetzelfde doel: een regio die internationaler denkt én handelt. We spraken hierover met Jan-Martin Ahrendt, adviseur internationalisering bij ROC Gilde en met Rim Stroeks, projectmanager bij het Center for Entrepreneurship & Innovation van de Universiteit Maastricht.

Een 360 graden arbeidsmarkt

“Wij wilden studenten anders laten kijken naar hun toekomst,” begint Jan-Martin. “We leven in een grensregio. Als je in Venlo woont, ligt Düsseldorf dichterbij dan Amsterdam. Dan moet je de arbeidsmarkt ook niet in één richting bekijken, maar in 360 graden.” Gilde International ontstond vanuit die gedachte. Wat begon als Gilde Grenscollege groeide, mede dankzij Regio Deal-middelen, uit tot een volwaardige mbo-opleiding met inmiddels vijf uitstroomprofielen, variërend van supply chain management en retail tot hospitality en eventmanagement. Inmiddels volgen zo’n honderd studenten deze opleiding, die is opgenomen in het reguliere aanbod van ROC Gilde.

“Het eerste jaar werken studenten samen aan internationale projectopdrachten,” legt Jan-Martin uit. “Pas daarna specialiseren ze

zich. We leiden ze niet alleen op voor een beroep, maar ook voor een internationale context. Interculturele vaardigheden, talenkennis, samenwerken over grenzen: dat zit in het DNA van de opleiding.” Het resultaat is zichtbaar, vult Rim aan. “Studenten die internationale ervaring opdoen groeien enorm. Ze ontwikkelen zelfvertrouwen, leren andere perspectieven kennen en worden flexibeler. Dat is persoonlijke ontwikkeling én economische versterking in één.”

Gesprekken met ondernemers

Waar Gilde International zich richt op studenten, focust International Deal op ondernemers. De Universiteit Maastricht ging met 26 bedrijven uit de regio in gesprek over internationalisering. “We wilden weten: hoe kijken zij naar ondernemen over de grens? Waar lopen ze tegenaan? En waar liggen kansen?,” vertelt Rim. Wat opviel, was dat een groot deel van de bedrijven al internationaal actief is. “Negentien van de zesentwintig bedrijven opereerden internationaal, zes zelfs wereldwijd,” vertelt Rim. “We hebben hier in Noord-Limburg ongelooflijk sterke bedrijven. Parels waarvan je soms niet beseft hoe internationaal ze eigenlijk zijn.”

Tegelijkertijd zijn er drempels. Ondernemers in onder andere de maakindustrie kampen met personeelstekorten en kijken naar verregaande automatisering of het aantrekken van arbeidskrachten vanaf de andere kant van de grens. Anderen ervaren verschillen in wet- en

regelgeving, industrie-standaarden of cultuur- en werkwijzen als obstakels. “We hebben in Europa vrij verkeer van goederen en personen afgesproken,” zegt Rim, “maar in de praktijk loop je vaak tegen complexe wetgeving aan. Dat maakt grensoverstijgend werken soms lastiger dan het zou moeten zijn.” Toch ziet hij vooral kansen. “Juist door het gesprek aan te gaan, wordt zichtbaar waar de knelpunten zitten, kun je ze agenderen en leren hoe anderen ermee omgaan.”

Studenten en ondernemers als motor

Hoewel Gilde International en International Deal afzonderlijke projecten zijn, versterken ze elkaar. De één ontwikkelt internationale vaardigheden bij studenten, de ander internationale strategie bij ondernemers. “Onderwijs en ondernemers hebben elkaar nodig,” stelt Jan-Martin. “Werkgevers zoeken talent en oplossingen dichtbij huis. Als je samen over de grens kijkt, kun je arbeidsmarktvragestukken veel slimmer oplossen.”

Rim knikt. “Wat de Regio Deal mogelijk maakte, was tijd en ruimte om dat gesprek structureel te voeren. Onderwijsinstellingen kwamen samen, ondernemers werden betrokken. Dat is cruciaal. Zonder die impuls blijft iedereen in zijn eigen domein werken.” Binnen Grenslab werkten mbo, hbo en universiteit samen aan hetzelfde thema. “Dat is al winst,” aldus Rim. “Of je nu praktisch of academisch opgeleid bent, internationalisering raakt ons allemaal.”

De grens als mentale barrière

Misschien zit de grootste uitdaging niet in de kilometers, maar in het denken. Rim herinnert zich de metafoor waarbij de Londense metrokaart op de Euregio werd geprojecteerd (Eutropolis van MUA): “dat laat ons zien dat de Euregio eigenlijk als één samenhangende metropool functioneert, waarin grenzen minder relevant zijn dan de verbindingen tussen de steden en dorpen. We delen zoveel geschiedenis en cultuur in deze Euregio. Die verbondenheid mag veel vanzelfsprekender worden.”

Toch gaat verandering langzaam. “Dertig jaar na het Verdrag van Maastricht zijn we nog steeds bezig met dezelfde vraagstukken,” zegt Rim nuchter. “Maar ik ben positief. Grote ontwikkelingen, zoals de mogelijke komst van de Einstein Telescoop naar de grensregio, kunnen een enorme economische impuls geven en het grens-denken slechten. Zulke projecten laten ons ervaren dat grenzen in feite in onze hoofden zitten.”

Jan-Martin droomt alvast vooruit. “Hoe mooi zou het zijn als beroepskwalificaties straks makkelijker over de grens erkend worden? Als studenten en werknemers eenvoudiger kunnen bewegen tussen Nederland, België en Duitsland? Europa stuurt inmiddels meer op uitwisselbaarheid van vaardigheden. Daar kunnen wij als regio op voorsorteren.”

“Internationalisering is net als innovatie, geen los project, maar een langetermijnopgave”

Rim Stroeks

Wat de Regio Deal mogelijk maakte

Beide gesprekspartners zijn het erover eens: zonder Regio Deal was deze intensieve samenwerking niet vanzelfsprekend geweest. De middelen boden ruimte om nieuwe onderwijsconcepten te ontwikkelen, en het gesprek met ondernemers aan te gaan op een thema dat in een globaliserende wereld steeds relevanter wordt: internationalisering!

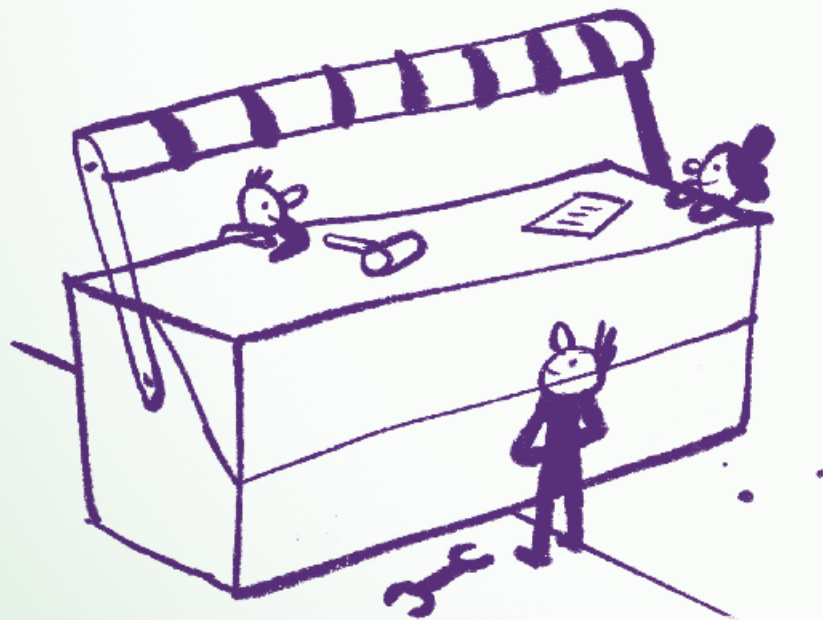
“Het gaf ons de mogelijkheid om niet alleen te praten, maar ook echt iets op te bouwen,” zegt Jan-Martin. “Gilde International bestaat inmiddels zelfstandig, zonder subsidie. Dat is misschien wel het mooiste resultaat.” Rim vult aan: “Internationalisering is net als innovatie, geen los project, maar een langetermijnopgave. Het vraagt om een gezamenlijke stip op de horizon – onderwijs, ondernemers en overheid samen. De Regio Deal heeft geholpen om die stip scherper te maken.”

Van dichtbij naar over de grens

Internationalisering begint dus niet in verre werelddelen, maar hier – in het klaslokaal en aan de vergadertafel van mkb'ers. Door studenten anders te laten kijken naar hun toekomst en ondernemers bewuster te maken van hun internationale positie, groeit langzaam maar zeker een regio die grenzen minder als scheiding en meer als verbinding ziet. “Uiteindelijk gaat het om perspectief,” besluit Rim. “We hebben hier zoveel potentie. Als we die over en weer beter benutten, wordt Noord-Limburg niet alleen sterker, maar ook zelfbewuster in zijn internationale rol.”

Euregio Toolkit: bruggen bouwen over de grens

Samenwerken over grenzen klinkt vaak logisch, maar in de praktijk blijkt het allesbehalve vanzelfsprekend. Gemeenten in Noord-Limburg en hun Duitse burens stuiten op verschillen in bestuursstructuur, regelgeving, cultuur en taal. Met de Euregio Toolkit is sinds 2022 een concreet antwoord ontwikkeld: een ‘gereedschapskist’ van ontmoetingen, trainingen en kennisuitwisseling die verbindingen legt tussen gemeenten, bedrijven en overheden aan beide zijden van de grens.



“De Regio Deal heeft hierin echt het fundament gelegd,” zegt [Michiel Savelsbergh](#), die de aanvraag voor de Euregio Toolkit namens de [euregio rij-n-maas-noord](#) deed. “Zonder deze impuls hadden we de tijd, middelen en aandacht nooit kunnen investeren om dit project te realiseren. Het ging erom dat de juiste mensen elkaar leerden kennen – en dat kan alleen als er écht persoonlijke betrokkenheid is.”

Van drempel naar dialoog

Met de Euregio Toolkit worden raadsleden, wethouders en ambtenaren bij elkaar gebracht. Zo gingen de gemeenteraden van Venray en Geldern met elkaar in gesprek en zagen ze bijvoorbeeld hoe digitaal vergaderen in Nederland werkt: “De Duitse collega’s waren verbaasd over hoe open en digitaal onze vergaderingen zijn. Het was een eyeopener.” Een delegatie van Venray, onder leiding van burgemeester Michiel Uitdehaag, bezocht een school in Geldern om meer te leren over het Duitse onderwijssysteem (zie foto).

Een belangrijk onderdeel van de toolkit zijn de communicatietrainingen. “We merkten dat taal een echte drempel kan zijn,” legt Michiel uit. “Tijdens een eendaagse training durfden deelnemers na afloop al een korte presentatie in de andere taal te geven. Dat is precies de stap die nodig is om samenwerking op de lange termijn echt werkbaar te maken.”

“De Duitse collega’s waren verbaasd over hoe open en digitaal onze vergaderingen zijn, het was echt een eyeopener”

Daarnaast gingen veel gemeenten mee op excursies, zoals naar de bruinkoolgroeven en een elektriciteitscentrale ten zuiden van Mönchengladbach en het toekomstige AI-centrum in Jülich. “Het lijkt misschien ver van het gemeentebestuur, maar dit soort ervaringen zijn cruciaal. Je ziet nieuwe technologieën, energievraagstukken en regionale ontwikkelingen – en dat helpt om toekomstige beleidskeuzes beter te begrijpen.”

Springplank voor de toekomst

De toolkit heeft al tastbare resultaten opgeleverd. “We hebben echt verbindingen gelegd die anders niet waren ontstaan,” zegt Michiel. Voorbeelden zijn de samenwerkingen tussen Venray–Geldern, Straelen–Horst aan de Maas en Venlo–Nettetal. Er is bewust voor gekozen om twee gemeentes aan elkaar te koppelen die veel raakvlakken hebben op economisch, sociaal of topografisch vlak, zodat ze ook van elkaar kunnen leren en kennis kunnen uitwisselen over relevante onderwerpen.

Ook kwamen Duitse gemeenten en Kreise naar Venlo om daar de noodopvang voor arbeidsmigranten te bekijken. Burgemeester Scholten legde daarbij uit hoe een Poolse agent de Nederlandse politie ondersteunt (zie foto). Mede hierdoor leidde de toolkit tot vervolgprojecten, zoals een Interreg-initiatief rond arbeidsmigranten die in Duitsland wonen en in Nederland werken. “Hierdoor zien we dat het geen eenmalig project is, maar een springplank naar structurele samenwerking.”

Köpfe kennen

Michiel benadrukt dat het succes van de Euregio Toolkit niet alleen draait om regels of procedures: “Samenwerking gebeurt op persoonlijk niveau; het is belangrijk dat een burgemeester of wethouder er zelf echt voor wil gaan. Als dat niet gebeurt, helpt een subsidie of structureel plan niet. Het idee van ‘Köpfe kennen’ – elkaar echt leren kennen – is de kern van alles.”

Het project inspireerde ook andere gemeenten in Midden-Limburg.

“We zien spin-offs ontstaan, zoals Nederweert-Schwalmtal en Weert-Neuss. Dat is een mooi bewijs dat de toolkit werkt: de gemeenten zien de waarde in en nemen het zelf over.”

“We zien dat de toolkit geen eenmalig project is, maar een springplank naar structurele samenwerking”

Dankzij de Euregio Toolkit is Noord-Limburg beter voorbereid op gezamenlijke uitdagingen. Michiel sluit af: “Het draait om het leggen van de basis, zodat gemeenten straks samen op allerlei terreinen, van arbeidsmobiliteit tot handhaving en energie, sneller en effectiever kunnen samenwerken. De toolkit laat zien dat grensoverschrijdende samenwerking kan slagen – als je mensen, tijd en middelen geeft om het echt te doen.”



“Samenwerking gebeurt op persoonlijk niveau, het is belangrijk dat een burgemeester of wethouder er zelf echt voor wil gaan”

Crossroads: samenwerken aan een toekomstbestendig Noord-Limburg

In Noord-Limburg werken overheid, onderwijsinstellingen en ondernemers samen aan oplossingen die de regio sterker, duurzamer en toekomstbestendiger maken. Crossroads speelt daarin een centrale rol: het netwerk verbindt partijen die anders langs elkaar heen zouden werken en helpt hen samen resultaten te boeken die zowel bedrijven als inwoners direct ten goede komen.



“Ons werk begint bij het in kaart brengen van de echte behoeftes in de regio,” vertelt directeur Ron Mulders. “Overheden zien maatschappelijke uitdagingen, zoals de energietransitie of de ontwikkeling van vaardigheden op de arbeidsmarkt, maar het bedrijfsleven kan die niet alleen oplossen. Samen met kennisinstellingen brengen wij deze partijen bij elkaar en creëren we een gezamenlijke agenda voor de lange termijn. Dat is essentieel, want vaak kijken ondernemers praktisch en op korte termijn, overheden hebben een idealistische bril en onderwijsinstellingen hebben wéér andere dynamieken.

Crossroads zoekt de verbinding hiertussen.” Een belangrijk uitgangspunt van Crossroads is het triple helix-principe: overheid, ondernemers en kennisinstellingen werken samen aan gezamenlijke oplossingen. In de praktijk betekent dit dat beleid, kennis en daadkracht samensmelten tot projecten die écht impact hebben.”

Samenwerking in de praktijk

De triple helix werkt pas als de betrokken partijen bereid zijn elkaar te begrijpen en gezamenlijk verantwoordelijkheid te nemen. “Overheden, bedrijven en onderwijsinstellingen hebben ieder hun eigen



prioriteiten en uitdagingen. Maar als er bereidheid is om samen te werken en soms individuele winst opzij te zetten voor het gezamenlijke goed, ontstaan de mooiste resultaten.”

Een mooi voorbeeld hiervan is een recent initiatief waarbij bedrijven, onderwijsinstellingen en gemeentes samenwerken om energiehubs te realiseren op meerdere bedrijventerreinen. Omdat het bestaande energienet niet altijd toereikend is, bundelen bedrijven hun krachten en middelen. De bedrijven investeren in techniek, kennis wordt gedeeld door Fontys en HAS, en gemeentes ondersteunen met beleid en vergunningen. Het resultaat: een infrastructuur waar alle betrokken partijen direct profijt van hebben en waar kennis en ervaring breder in de regio beschikbaar worden.

“Het idee is dat kennis die we opbouwen niet blijft liggen bij één bedrijf, maar beschikbaar wordt voor iedereen,” legt Mulders uit. “Zo creëren we een infrastructuur die de hele regio versterkt.” Het is een aanpak die volgens hem precies laat zien wat Crossroads uniek maakt: geen losse initiatieven, maar collectieve oplossingen die structurele impact hebben. Mulders ziet hier ook weer een bredere les in: “Collectieve voorzieningen werken alleen als er een gedeelde visie is. Iedereen moet voelen dat dit ook in zijn belang is, dat samenwerking loont, en dat je samen sterker staat dan alleen.”

Zorgen voor werknemers

Energiehubs zijn slechts één deel van het verhaal. *Human capital*, oftewel talentontwikkeling en duurzame inzetbaarheid, is een tweede focus. Noord-Limburg kampt met een tekort aan technisch personeel en het risico dat jong talent de regio verlaat. Crossroads ontwikkelt programma's om medewerkers toekomstbestendig te maken, vaardigheden aan te scherpen en werk gezond en efficiënt te organiseren. “Het gaat niet alleen om processen of technologie,” zegt Mulders. “Het gaat om mensen. Hoe blijven ze gezond, betrokken en productief? Dat is de kern van onze *human capital*-strategie.”

Tenslotte is gezond en duurzaam ondernemen een terugkerend thema. Mulders: “Ondernemers uit de regio kunnen bij ons terecht voor al hun vragen en ideeën rondom gezond leven, werken en ontwikkelen. We helpen bedrijven met praktische oplossingen om minder input te gebruiken, meer output te behalen, en tegelijkertijd bij te dragen aan de gezondheid en het welzijn van hun medewerkers. Dat is zowel goed voor de onderneming als voor de samenleving.”



“Het idee is dat kennis die we opbouwen niet blijft liggen bij één bedrijf, maar beschikbaar wordt voor iedereen. Zo creëren we een infrastructuur die de hele regio versterkt.”

De Regio Deal als katalysator

De Regio Deal Noord-Limburg heeft Crossroads een belangrijke impuls gegeven. Dankzij de financiële en organisatorische steun konden projecten sneller van de grond komen en kreeg de organisatie de ruimte om focus aan te brengen. “We waren eerder nog wat zoekend in onze prioriteiten,” geeft Mulders eerlijk toe. “De Regio Deal hielp ons scherp te krijgen waar we collectieve voorzieningen kunnen ontwikkelen die echt verschil maken. Zonder die steun zouden sommige projecten veel later of misschien helemaal niet zijn gerealiseerd.”

Over vijf jaar hoopt Mulders dat Crossroads bekendstaat als een netwerk dat Noord-Limburg innovatiever, veerkrachtiger en toekomstbestendiger heeft gemaakt. “Dat we collectieve oplossingen hebben gebouwd waar iedereen iets aan heeft,” zegt hij. “En dat samenwerken normaal is, dat het vanzelfsprekend is om kennis, middelen en ideeën te delen. Dat is ons doel: een regio waarin overheid, onderwijs en bedrijfsleven elkaar versterken, en waarin concrete resultaten zichtbaar zijn voor iedereen.”

Achter de schermen van de Regio Deal

“Het begint met vertrouwen, en heel veel geduld.”

René van Loon (directeur Regiobureau Noord-Limburg) en Hendrik Jan van Elmpt (Provincie Limburg) over ambtelijk vakmanschap, timing en het organiseren van vertrouwen.



René van Loon en Hendrik Jan van Elmpt

Momentum

De start van de Regio Deal ligt rond 2018, wanneer zowel het Rijk als de provincie met een duidelijke boodschap komt: als regio's met een goed verhaal komen, is er geld en ruimte om te investeren. “Dat momentum was cruciaal,” zegt Van Loon. “De provincie zei: kom met een agenda. Het Rijk zei: als die goed is, investeren wij mee. Maar dan moet je wel zelf kiezen waar je voor gaat.”

Die oproep leidde niet direct tot een dichtgetimmerd plan, maar tot iets anders: gesprekken. Veel gesprekken. Tussen gemeenten, onderwijsinstellingen, ondernemers en overheden die elkaar niet vanzelfsprekend wisten te vinden. Een van de eerste concrete momenten was een diner in Venray, begin 2019. “Met een kleine groep ondernemers, bestuurders en ambtenaren,” herinnert Van Elmpt zich. “Dat was geen formeel overleg, maar een verkenning. Daar gebeurde iets belangrijks: ondernemers voelden dat de overheid serieus was. En andersom.” Van Loon: “Daar hebben we de toon gezet. Dit wordt geen overheidsfeestje. Als we dit doen, doen we het samen.”

Van niets naar iets

Op dat moment bestond er nog geen regiobureau. Geen structuur, geen team, geen vaste werkwijze. Alles moest nog worden opgebouwd, parallel aan het schrijven van de Regio Deal zelf. “Dat wordt vaak onderschat,” zegt Van Loon. “Mensen

zien de projecten, maar niet wat daarvoor nodig is. We moesten én een inhoudelijke agenda maken én een samenwerking optuigen tussen acht gemeenten, de provincie en allerlei partners.”

Van Elmpt moest hetzelfde doen binnen het provinciehuis. “Je hebt daar niet één organisatie die ‘de Regio Deal’ doet. Je hebt mensen op economie, veiligheid, onderwijs, energie. Die moet je allemaal aanhaken en laten samenwerken rond één verhaal.” Die organisatiekant vroeg om iets wat in het magazine misschien minder zichtbaar is, maar volgens beiden cruciaal was: ambtelijk vakmanschap.

“Het lijkt soms alsof het vanzelf gaat. Maar er zit enorm veel werk in. Dossiers voorbereiden, financiering rondkrijgen, bestuurders meenemen, teksten schrijven, afstemmen met Den Haag. Dat is echt noeste arbeid van heel veel mensen”

René van Loon



Vertrouwen kweken

Wat het extra ingewikkeld maakte: in de beginfase was er nog geen zekerheid.

“Voordat er één euro binnen was, waren we al twee jaar bezig,” zegt Van Loon. “Je vraagt mensen om tijd en energie te investeren in het opstellen van mogelijke projecten en initiatieven, terwijl ze niet weten of het iets oplevert. Dan moet je vertrouwen organiseren.”

Dat gold voor ondernemers, maar ook voor gemeenten en onderwijsinstellingen. Acht gemeenten moesten afzonderlijk instemmen met cofinanciering. De provincie had nog geen apart budget klaarstaan. Van

Elmpt: “De timing was spannend. We vroegen om tientallen miljoenen, terwijl we intern nog moesten regelen waar onze eigen bijdrage vandaan kwam. Dat vraagt lef, maar ook een goed verhaal richting bestuurders.”

Volgens Van Loon zat daar een belangrijk deel van het succes: “Je moet niet alleen goede ideeën hebben, je moet ze ook zo kunnen formuleren dat ze landen. Bij je eigen organisatie, bij partners en in Den Haag.”

Verschillende talen, één verhaal

Een van de grootste uitdagingen zat in het verbinden van werelden die niet vanzelf samenwerken.

Van Loon vult aan: “Soms lijken belangen ook te botsen. Maar vaak zit daaronder iets gezamenlijks. Als je dat weet te vinden, ontstaat er beweging.”

De Regio Deal dwong die beweging deels ook af. “We hebben soms gewoon gezegd: als je mee wilt doen, moet je samenwerken,” zegt Van Loon. “En omdat er momentum en middelen waren, lukte dat ook.” Het resultaat: netwerken die inmiddels verder gaan dan de oorspronkelijke projecten. “Mensen weten elkaar nu veel beter te vinden,” zegt Van Loon. “Ook op andere dossiers.”

Durven experimenteren

Hoewel het magazine veel succesvolle projecten laat zien, benadrukken beide dat niet alles vanzelf is blijven bestaan. “De Regio Deal gaf projecten een impuls van maximaal vier jaar,” zegt Van Loon. “Daarna moesten ze op eigen benen staan. Dat lukt niet altijd.”

Een voorbeeld is de stichting rond ‘de gezondste regio’. “Een mooi idee,” zegt Van Elmpt. “Maar het bleek lastig om dat gedachtegoed in korte tijd breed in de samenleving en bij de inwoners van de regio te verankeren. Dat is ook de realiteit: niet alles groeit door.” Volgens Van Loon hoort dat bij dit soort trajecten. “Je moet ook durven experimenteren. Soms werkt iets, soms niet. Dat is geen falen, dat is leren.”

Wat de Regio Deal volgens beiden wél blijvend heeft veranderd, is de houding van de regio zelf.

Dat blijkt misschien wel het meest uit het vervolg. Noord-Limburg wist zelf een tweede Regio Deal binnen te halen. “De eerste was een start,” zegt Van Loon. “De tweede laat zien dat we het nu zelf kunnen.”

“De regio is zelfbewuster geworden. Men weet beter wat men wil en durft dat ook uit te spreken”

Hendrik Jan van Elmpt

Het onzichtbare werk

Als er één punt is dat Van Loon en Van Elmpt willen benadrukken, is het dit: de Regio Deal is het werk van veel meer mensen dan zichtbaar is. “Wij stonden misschien aan de voorkant,” zegt Van Loon. “Maar op het regiobureau en in het provinciehuis hebben tientallen mensen hier keihard aan gewerkt.” Van Elmpt: “Zonder de beleidsmakers, projectleiders, financieel specialisten, ambtelijk ondersteuners en ambtenaren van divers pluimage, was dit alles nooit gelukt.” Het zijn de mensen die zorgen dat plannen kloppen, financiering rondkomt en besluiten genomen kunnen worden. Werk dat zelden op de voorgrond staat, maar essentieel is voor elk resultaat.

De Regio Deal draait uiteindelijk om lange termijnontwikkeling. En dat vraagt geduld. “Dit is geen werk van vandaag of morgen,” zegt Van Loon. “Soms duurt het jaren voordat je resultaat ziet. Maar als je het niet doet, merk je dat uiteindelijk ook.”

Van Elmpt knikt: “Het is investeren in de toekomst van je regio. Niet altijd zichtbaar, niet altijd makkelijk, maar wel noodzakelijk.”

En misschien is dat wel de kern van wat er achter de schermen gebeurde: een groep mensen die, vaak buiten beeld, het geduld en de overtuiging had om iets op te bouwen waarvan de echte opbrengst pas later zichtbaar wordt. Stuk voor stuk mensen die bereid zijn geweest om samen te bouwen aan iets dat buiten de door hen bekende paden lag en dat groter was dan henzelf.

“Het is investeren in de toekomst van je regio. Niet altijd zichtbaar, niet altijd makkelijk, maar wel noodzakelijk”

Hendrik Jan van Elmpt

©2026

Dit is een uitgave ter gelegenheid van de afronding van Regio Deal Noord-Limburg I

Samenstelling:
Regio Noord-Limburg
Provincie Limburg

Tekst: Renée Verberne

Portretfotografie:
Renée Verberne

Overige fotografie:
aangeleverd door
geïnterviewden en
betrokkenen. Ondanks
zorgvuldige samenstelling
zijn niet alle beeldrechten te
herleiden.

Vormgeving:
Studio Denk

Illustraties:
Studio Mik

Niets uit deze uitgave mag worden verveelvoudigd en/of openbaar worden gemaakt door middel van druk, fotokopie, geluidsband, elektronisch of op welke wijze dan ook, zonder schriftelijke toestemming van de uitgever.



